

# Årsrapport 2005

Statoil A/S



# Indholdsfortegnelse



02 Ledelsens regnskabspåtegning

03 Revisionspåtegning

04 Oplysninger om selskabet

05 Hoved- og nøgletaloversigt

06 Ledelsesberetning

09 Anvendt regnskabspraksis

13 Resultatopgørelse

14 Balance

16 Pengestrømsopgørelse

17 Noter til årsregnskabet

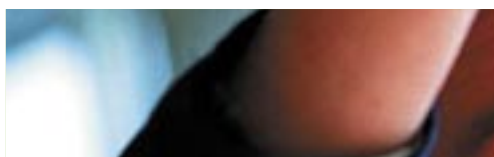
# Ledelsens regnskabspåtegning

Bestyrelsen og direktionen har aflagt årsrapport for Statoil A/S for 2005. Årsrapporten er behandlet og vedtaget dags dato.

Årsrapporten er aflagt i overensstemmelse med årsregnskabsloven.

Vi anser den valgte regnskabspraksis for hensigtsmæssig og de udøvede regnskabsmæssige skøn for forsvarlige, ligesom årsrapporten efter vores opfattelse indeholder de oplysninger, der er relevante for at bedømme selskabets økonomiske forhold. Det er derfor vores opfattelse, at årsrapporten giver et retvisende billede af selskabets aktiver og passiver, den finansielle stilling samt af resultatet af selskabets aktiviteter og pengestrømme for regnskabsåret 2005.

Årsrapporten indstilles til generalforsamlingens godkendelse.



København, den 31. marts 2006

STATOIL A/S

Direktion:    
Sigurd Jansen John Berg

Bestyrelse:     
Øivind Holm Karlsen Einar Hegge Einar Strømsvåg  
(formand)

   
Hasse Stege Geil Annette Munch

# Revisionspåtegning

## Til aktionærerne i Statoil A/S

Vi har revideret årsrapporten for Statoil A/S for regnskabsåret 1. januar til 31. december 2005, der aflægges efter årsregnskabsloven.

Selskabets ledelse har ansvaret for årsrapporten. Vores ansvar er på grundlag af vores revision at udtrykke en konklusion om årsrapporten.



## Konklusion

Det er vores opfattelse, at årsrapporten giver et retvisende billede af selskabets aktiver, passiver og finansielle stilling pr. 31. december 2005 samt af resultatet af selskabets aktiviteter og pengestrømme for regnskabsåret 1. januar - 31. december 2005 i overensstemmelse med årsregnskabsloven.



## Den udførte revision

Vi har udført vores revision i overensstemmelse med danske revisionsstandarder. Disse standarder kræver, at vi tilrettelægger og udfører revisionen med henblik på at opnå høj grad af sikkerhed for, at årsrapporten ikke indeholder væsentlig fejlinformation. Revisionen omfatter stikprøvevis undersøgelse af information, der understøtter de i årsrapporten anførte beløb og oplysninger. Revisionen omfatter endvidere stillingtagen til den af ledelsen anvendte regnskabspraksis og til de væsentlige skøn, som ledelsen har udøvet, samt vurdering af den samlede præsentation af årsrapporten. Det er vores opfattelse, at den udførte revision giver et tilstrækkeligt grundlag for vores konklusion.

Revisionen har ikke givet anledning til forbehold.

København, den 31. marts 2006

Ernst & Young  
Statsautoriseret Revisionsaktieselskab



Søren Hedemand  
Statsautoriseret revisor

# Oplysninger om selskabet

## Statoil A/S

Borgmester Christiansens Gade 50  
2450 København SV  
Telefon: 70 101 101  
Telefax: 70 101 401  
CVR-nr. 28 14 24 12

## Bestyrelse:

Øivind Holm Karlsen (formand)  
Einar Hegge  
Einar Strømsvåg  
Hasse Stege Geil  
Annette Munch

## Direktion:

Sigurd Jansen  
John Berg

## Moderselskab:

Statoil Danmark A/S, ejerandel 100 %  
Borgmester Christiansens Gade 50,  
2450 København SV  
CVR.NR. 56 15 14 19

## Dattervirksomheder:

Statoil Detailhandel A/S, ejerandel 100 %  
Borgmester Christiansens Gade 50,  
2450 København SV

Statoil Havnetankbådsrederi ApS, ejerandel 100%  
Borgmester Christiansens Gade 50,  
2450 København SV



## Interessentskaber:

Brændstoflageret I/S,  
Københavns Lufthavn, Kastrup, ejerandel 16,7 %  
Shell-Statoil-Total I/S, Kastrup, ejerandel 33,3 %  
Shell-Statoil Refuelling I/S, Billund, ejerandel 50 %

## Revisor:

Ernst & Young  
Statsautoriseret Revisionsaktieselskab  
Tagensvej 86  
2200 København N

Årsrapporten er fremlagt og godkendt på  
selskabets ordinære generalforsamling

den 31/3 2006

Jørgen Chr. Hvelplund  
Dirigent

# Hovedtal

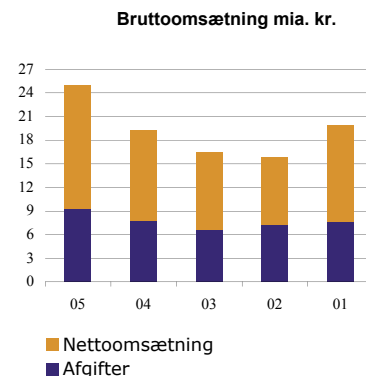
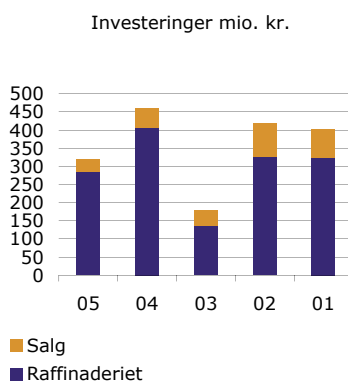
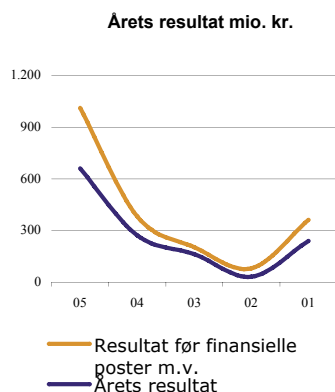
Beløb i mio. kroner	2005	2004	2003	2002	2001
Bruttoomsætning	24.921	19.297	16.556	15.819	19.887
Nettoomsætning	15.684	11.457	9.651	9.165	12.652
Resultat før finansielle poster m.v.	1.011	381	202	81	362
Finansielle poster	-118	32	22	-7	-66
Resultat før skat og ekstraordinære poster	893	413	224	74	296
Skat af årets resultat	-232	-143	-62	-43	-56
Årets resultat	661	270	162	31	240
Samlede aktiver (note 1)	7.557	6.624	4.855	4.953	4.404
Egenkapital	2.893	2.233	1.962	1.800	1.694
Investering i materielle anlægsaktiver	321	461	179	419	401
Antal medarbejdere i gennemsnit	803	794	755	858	910

# Nøgletal

Beløb i mio. kroner	2005	2004	2003	2002	2001
Overskudsgrad	6%	3%	2%	1%	3%
Resultat før finansielle poster m.v. i procent af nettoomsætning					
Afkastningsgrad	13%	6%	4%	2%	8%
Resultat før finansielle poster m.v. i procent af samlede aktiver					
Egenkapitalens forrentning	30%	14%	9%	2%	16%
Årets resultat i procent af egenkapitalen primo året					
Soliditetsgrad	38%	34%	40%	36%	38%
Egenkapital i procent af aktiver					

Note 1: Totale aktiver for perioden 2001-2002 er justeret for exchange-gæld til samarbejdspartnere. Exchange-mellemværender er fra 2003 medtaget under andre tilgodehavender / anden gæld.

# Grafer



# Ledelsesberetning

## Statoil i Danmark

Statoil A/S er en produktions- og salgsvirksomhed, der leverer et bredt spektrum af energiløsninger til private og erhvervskunder indenfor industri, landbrug, fiskeri, og servicevirksomhed. Produktionen finder sted på selskabets raffineri i Kalundborg, hvor der årligt oparbejdes op til 5,5 mio. tons råolie.

Salget fra Statoils landsdækkende net af servicestationer er organiseret i Statoil Detailhandel A/S, som aflægger eget regnskab.

Statoil A/S indgår i moderselskabet Statoil Danmark A/S, som ejes 100 % af Statoil ASA i Stavanger, Norge.

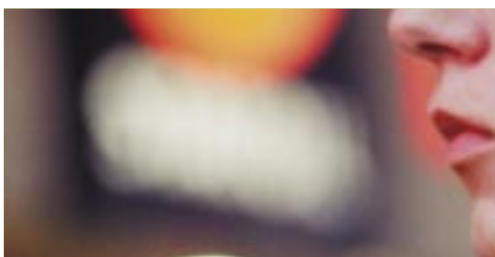
Statoil Danmark A/S omfatter endvidere Statoil Efterforskning og Produktion A/S, Statoil BioEnergi A/S og har en 30 % ejerandel af Statoil Gazelle A/S.

## Årets resultat

Statoil A/S opnåede et meget tilfredsstillende resultat i 2005 på 661 mio. dkk efter skat. Det er en betydelig fremgang i forhold til foregående år, hvor resultatet blev 270 mio. dkk.

En høj raffineringsavance og lagergevinster er de to væsentligste forklaringsfaktorer.

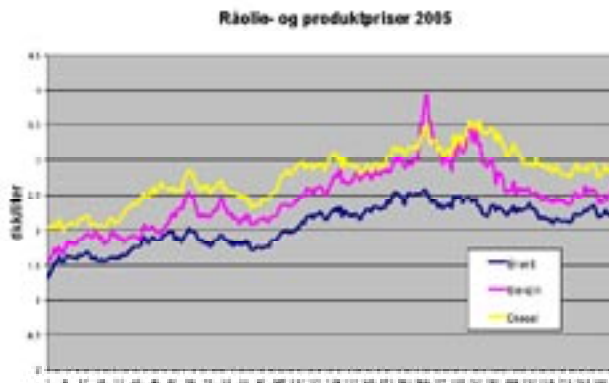
Statoil A/S er sambeskattet med de øvrige Statoil-ejede selskaber i Danmark, der forventer at betale ca. 180 mio. dkk i skat for 2005.



## Markedet

### Internationalt

Både råolieprisen og prisen på raffinerede produkter steg i 2005 og fortsatte dermed de seneste par års udvikling. De olieproducerende lande har gennem året produceret tæt på grænsen for den maksimale kapacitetsudnyttelse for at tilfredsstille den øgede efterspørgsel. Det er især væksten i USA og Kina, der har været drivkraften. I løbet af året blev det imidlertid klart at den globale raffinerikapacitet, snarere end råolietilgangen, var blevet en flaskehals, hvilket gav sig udslag i et øget prisspænd mellem råolie og specielt benzin (Se figur 1).



Figur 1.

### Danmark

For de danske forbrugere blev prisstigningerne yderligere mærkbare ved omregningen til danske kroner, som følge af den stigende dollarkurs.

Samlet set faldt forbruget af gasolie (diesel, fyringsolie og marinegasolie) i Danmark med 1 % i forhold til året før. Det dækker imidlertid over en vækst i diesel til transport på 4 % og et fald i fyringsolie og marinegasolie på henholdsvis 11 % og 8 %. Faldet i fyringsolie blev større end graddagstallet skulle betinge (6 % lavere end i 2004), og må formodes blandt andet at dække over et skift til fyring med bio-brændsel, som er et konkurrencedygtigt alternativ, da det ikke er afgiftsbelagt.

### Statoil på det danske marked

Trods et fald i olieforbruget lykkedes det Statoil at styrke sin position indenfor alle segmenter. Den samlede markedsandel for gasolier



voksede således fra 25,1 % til 26,4 %, hvilket er opløftende, da bruttoavancen fortsat er meget presset.

Det forhold at Statoil er totalleverandør af energi og til stadighed tilpasser sine serviceydelser til kundernes behov, er en væsentlig forklaring på den øgede markedsandel.

### Bioenergi

Hjulpet på vej af de høje oliepriser er salget af træpiller øget kraftigt – også for Statoil.

Trods den store vækst i dette markedssegment lagde knaphed på tilgang af råvarer et markant pres på produktionsavancen. Dette førte til en beslutning i efteråret om at frasælge alle produktionsaktiver til finske VAPO Oy, der er en af Europas førende producenter af træpiller. Fokus bliver dermed rettet mod salgsaktiviteterne, som falder indenfor

Statoils kernekompetence. I forlængelse af salget til VAPO er der indgået en langsigtet aftale om at aftage VAPO's produkter.

I bestræbelserne på at udbrede kendskabet til, og tilgængeligheden af træpiller, åbnede Statoil Danmarks første BioTank-anlæg. Det er et anlæg til selvføntning af træpiller, der er placeret på Statoils Service Center i Bårse.

#### Naturgas

Statoil Gazelle, som Statoil Danmark ejer sammen med Naturgas Fyn, er salgsselskabet der varetager salget af naturgas til såvel erhvervs-kunder som private. Selskabet opnåede et tilfredsstillende resultat såvel markeds-mæssigt som økonomisk.

#### Statoils raffinaderi i Kalundborg

2005 blev atter et travlt år på raffinaderiet med mange vedligehold- og projektaktiviteter. Kondensatanlægget blev således lukket ned i ca. 5 uger for at gennemgå foreskrevne vedligehold- og reparationsopgaver – et såkaldt "turn-around".

Der blev i alt oparbejdet 4,9 mio. tons råolie og blandekomponenter til færdigprodukter i 2005, hvilket gav en kapacitetsudnyttelse på ca. 90 %. Raffinaderiet opnåede et godt driftsresultat, hvilket i høj grad skyldes en god raffinaderi-avance, men også effekten af de seneste års investeringsstrategi på råstofoptimering og produktforædling bidrog væsentligt.

Der er i årets løb blevet investeret 307 mio. dkk på raffinaderiet bl.a. til et nyt spildevandsanlæg og til modernisering af lastefaciliteterne på raffinaderiets havn.



#### Helse, miljø og sikkerhed (HMS)

##### Raffinaderiet

HMS-resultatet i 2005 for raffinaderiet var ikke tilfredsstillende. Selvom antallet af personskader faldt til 8 fra 17 foregående år, var det for mange. Ulykkeligvis var en af personskaderne alvorlig med varige mén til følge for den pågældende.

En opdatering af raffinaderiets risikovurdering, der blev pågyndt i 2004 blev afsluttet i 2005, og en gennemgang med myndighederne er i gang.

Raffinaderiets udledninger af CO<sub>2</sub>, SO<sub>2</sub>, NO<sub>x</sub> og flygtige organiske forbindelser (VOC) har i 2005 ligget under grænseværdierne. Detaljerne for udledning til det omgivende miljø fremgår af raffinaderiets grønne regnskab, som bliver lagt på [www.statoil.dk](http://www.statoil.dk) i løbet af 2. kvartal 2006.

##### Nordisk Energi

Tendensen for personskader i Nordisk Energi er

ligeledes for nedadgående, og her var der 10 skader mod 18 det foregående år.

Antallet af tankbiluheld faldt fra 19 i 2004 til 15 i 2005, og kun 1 var af mere alvorlig karakter mod 2 det foregående år. 15 uheld svarer til 2,2 per en million kørte kilometer, hvilket er meget lavt.

Som et bidrag til forbedring af færdselssikkerheden, ikke mindst for cyklister, har Statoil i samarbejde med forsikringsselskabet TVM etableret den første af en række spejldstillingspladser for lastbiler. På en række geografisk dækkende Statoil Service Centre og Statoil truckanlæg kan lastbilschauffører fremover gratis indstille deres spejle, så udsynet optimeres.

#### Medarbejdere / vidensressourcer

##### Medarbejdere

Med udgangen af 2005 var der i alt 766 personer ansat i Statoil A/S – fordelt med 327 personer på raffinaderiet og 439 personer i resten af selskabet. I forhold til året før er det et fald på 28 personer, hvilket dækker over en stigning på raffinaderiet på 8 personer og et fald i resten af selskabet på 36 personer.

Den pressede marginsituation indenfor forretningsområdet Nordisk Energi indebar at ledelsen i august måned 2005 så sig nødsaget til at gennemføre en omstillingsproces, som blandt andet indebar en reduktion af bemanningen med godt 50 stillinger. Gennem en proces der omfattede mulighed for frivillig fratrædelse med kompensation, førtidspensioneringer og omrokering af personale til andre Statoil-enheder, lykkedes det at begrænse afskedigelserne til 25.

Statoil-medarbejderne havde en gennemsnitlig anciennitet ultimo året på 12,6 år, og ud af totalen på 766 ansatte, har 175 medarbejdere været ansat i mere end 20 år – svarende til en andel på 23 %

Totalt set var der ansat 23 % kvinder og 77 % mænd pr. 31. december 2005.



##### Vidensressourcer

En vigtig forudsætning for at Statoil kan realisere sin forretnings-mæssige vision og opnå de ønskede resultater, er evnen til at tiltrække og fastholde dygtige medarbejdere. Derfor er en personalepolitik, der kan understøtte en sådan forudsætning, og som opfattes som konkurrencedygtig og attraktiv af såvel medarbejdere som potentielle kandidater, et strategisk vigtigt element.

Som et nyt tiltag i kompetenceudviklingen har Statoil i 2005 introduceret Statoil skolen Danmark, som giver medarbejderne direkte adgang til at melde sig på relevante kurser og seminarer. Et nyt udviklingsprogram, der henvender sig til unge specialister fra såvel Danmark som Statoil internationalt, er udviklet i skolens regi.

Statoil gennemfører årligt en arbejdsmiljø- og organisationsundersøgelse, som bruges aktivt i det løbende forbedrings- og udviklingsarbejde. Endvidere har Statoil, Nordisk Energi igen i 2005 deltaget i undersøgelsen "Danmarks Bedste Arbejdsplads", som gennemføres af Berlingske Nyhedsmagasin. Statoil opnåede blandt



de ca.100 deltagende virksomheder en placering som nr. 14 – en fremgang på én plads i forhold til foregående år.

På raffinaderiet har der igennem de seneste år været arbejdet med at forbedre både indhold i og strukturen på operatørplæring. I 2005 blev der sat øget fokus på dette gennem et fælles initiativ indenfor forretningsområdet "Forædling", hvortil raffinaderiet hører. Formålet er at øge sikkerhed og driftsregularitet på anlæggene samt at styrke tryghed og trivsel blandt de ansatte. Målet realiseres ved at sikre anvendelse af bedste praksis ved operatørplæring på tværs af Statoil's produktionsanlæg.



#### Forskning og udvikling

Statoil A/S deltager i koncernens forskningsprojekter og produktudvikling gennem en samarbejdsaftale med Produktteknisk Kompetence- og Servicecenter (PKS), hvis forskningsarbejde udføres i Mongstad, Norge. Statoil A/S er repræsenteret i bestyrelsen for PKS og har dermed direkte indflydelse på, at produktudviklingen er i tråd med det danske markeds behov.

#### Begivenheder efter balancedagen

Der er ikke efter ledelsens skøn indtruffet betydningsfulde hændelser efter regnskabsårets udløb, som væsentligt vil kunne forringe selskabets økonomiske stilling.

#### Fremtiden

Omstillingsarbejdet i Nordisk Energi, herunder frasalget af produktionsfaciliteterne indenfor bioenergi har medført et mere fokuseret forretningsområde, der står trimmet og godt rustet i konkurrencen.

Raffinaderiet har ligeledes alle forudsætninger for at levere en betydelig værdiskabning i et marked, hvor raffinaderikapaciteten er kommet under pres.

Det er dog bestyrelsens vurdering, at resultatet for 2006 vil ligge under dette års høje niveau, da der ikke forventes det samme niveau for lagergevinster i 2006.



For begge forretningsområder gælder, dog at prisdannelsen, internationalt for raffinaderiet og nationalt for Nordisk Energi, er afgørende for marginerne og dermed det samlede resultat.

# Anvendt regnskabspraksis

Årsrapporten for Statoil A/S er udarbejdet i overensstemmelse med årsregnskabslovens bestemmelser for en stor klasse C-virksomhed.

I henhold til årsregnskabslovens § 112, stk. 1, er der ikke udarbejdet koncernregnskab for Statoil A/S- koncernen. Årsregnskabet for Statoil A/S og tilknyttede dattervirksomheder indgår i koncernregnskabet for dets ultimative moderselskab Statoil ASA, Stavanger, Norge.

Anvendt regnskabspraksis er uændret i forhold til sidste år.

## Generelt om indregning og måling

I resultatopgørelsen indregnes indtægter i takt med, at de indtjenes, herunder indregnes værdireguleringer af finansielle aktiver og forpligtelser. I resultatopgørelsen indregnes ligeledes alle omkostninger, regnskabsmæssige afskrivninger og nedskrivninger.

Aktiver indregnes i balancen, når det er sandsynligt, at selskabet vil opnå fremtidige økonomiske fordele, og aktivets værdi kan måles pålideligt.



Forpligtelser indregnes i balancen, når det er sandsynligt, at selskabet skal afgive fremtidige økonomiske fordele, og værdien af forpligtelsen endvidere kan måles pålideligt.

Aktiver og forpligtelser måles som udgangspunkt til kostpris. Efterfølgende måles aktiver og forpligtelser som beskrevet for hver regnskabspost nedenfor.

### Omregning af fremmed valuta

Transaktioner i fremmed valuta indregnes til transaktionsdagenskurs. Valutakursdifferencer, der opstår mellem transaktionsdagens kurs og kursen på betalingsdagen, indregnes i resultatopgørelsen som finansielle omkostninger eller indtægter.

Tilgodehavender, gæld og andre monetære poster i fremmed valuta, der ikke er afregnet på balancedagen, omregnes til balancedagens kurs. Forskellen mellem balancedagens kurs og

kursen på tidspunktet for regnskabspostens opståen indregnes i resultatopgørelsen som en finansiell post.

### Afledte finansielle instrumenter

Afledte finansielle instrumenter måles til dagsværdi. Positive og negative dagsværdier indgår som henholdsvis andre tilgodehavender og anden gæld.

Kursregulering af afledte finansielle instrumenter indgået til sikring af indregnede finansielle aktiver eller forpligtelser tillægges / fradrages den regnskabsmæssige værdi af det sikrede aktiv / forpligtelse.

Kursregulering af afledte finansielle instrumenter indgået til sikring af forventede fremtidige pengestrømme indregnes i egenkapitalen, indtil den sikrede transaktion gennemføres. Såfremt transaktionen resulterer i et aktiv eller en forpligtelse, indregnes den akkumulerede kursregulering i kostprisen på aktivet eller forpligtelsen, og såfremt transaktionen resulterer i en indtægt eller en omkostning, indregnes den akkumulerede kursregulering i resultatopgørelsen sammen med den sikrede post.

Kursregulering til dagsværdi af afledte finansielle instrumenter, som ikke opfylder betingelserne for behandling som sikringsinstrument, indregnes i resultatopgørelsen.



## Resultatopgørelsen

### Nettoomsætning

Nettoomsætning ved salg af olieprodukter og serviceydelser indregnes i resultatopgørelsen på leveringstidspunktet, såfremt indtægten kan opgøres pålideligt og forventes realiseret. Nettoomsætningen indregnes eksklusiv moms, afgifter og med fradrag af kunderabatter i forbindelse med salget.

### Produktionsomkostninger

Produktionsomkostninger omfatter omkostninger, herunder lønninger og gager samt afskrivninger, der afholdes for at generere årets nettoomsætning. Under produktionsomkostninger indregnes tillige energiomkostninger, fragt, serviceydelser samt vedligeholdelsesomkostninger, der ikke opfylder kriterierne for indregning som aktiv i balancen.

### Distributionsomkostninger

Som distributionsomkostninger indregnes omkostninger medgået til distribution af solgte olieprodukter i året samt til gennemførelse af salgskampanjer og lignende. Endvidere indregnes lønninger til salgs-

og marketingpersonale, reklameomkostninger samt afskrivninger.



#### Administrationsomkostninger

I administrationsomkostninger indregnes årets omkostninger til ledelse og administration af selskabet, herunder omkostninger til det administrative personale, ledelsen, kontorlokaler kontorholdsomkostninger m.v. samt afskrivninger på udstyr til administrativt brug.

#### Andre driftsindtægter/-omkostninger

Andre driftsindtægter og -omkostninger indeholder regnskabsposter af sekundær karakter i forhold til selskabets hovedaktiviteter, herunder fortjeneste og tab ved salg af immaterielle og materielle anlægsaktiver.

#### Finansielle poster

Finansielle indtægter og omkostninger indeholder renteindtægter og -omkostninger, realiserede og urealiserede kursgevinster og tab vedrørende tilgodehavender, gæld og transaktioner i fremmed valuta. Finansielle indtægter og omkostninger indregnes i resultatopgørelsen med de beløb, der vedrører regnskabsåret.

Renteomkostninger og øvrige omkostninger til finansiering af køb og fremstilling af materielle anlægsaktiver indregnes ikke i balancen, men indregnes som en omkostning i resultatopgørelsen.

#### Selskabsskat og udskudt skat

Årets skat, der består af årets aktuelle skat, hensættelse til udskudt skat og skat vedrørende tidligere år, indregnes i resultatopgørelsen. Skat af posteringer direkte på egenkapitalen indregnes på egenkapitalen.

Hensættelse til udskudt skat, der primært vedrører varebeholdninger, varedebitorer, samt forskellene mellem regnskabsmæssige og skattemæssige værdier af anlægsaktiver, måles efter den balanceorienterede gælds metode til den på regnskabsafslutningstidspunktet gældende selskabsskatteprocent. Udskudt skat kan være et aktiv, men optages alene i regnskabet som sådant, såfremt det vurderes som sikkert, at beløbet inden for en overskuelig fremtid kan udnyttes.

Selskaberne i STATOIL DANMARK koncernen er sambeskattede. I sambeskatningen indgår endvidere de danske selskaber, hvor Statoil Danmark A/S' moderselskab Statoil ASA har bestemmende indflydelse.

Den beregnede selskabsskat fordeles mellem de sambeskattede selskaber efter fuld fordeling metoden.



## Balancen

### Immaterielle anlægsaktiver

#### Erhvervede rettigheder

Omfatter rettigheder til anvendelse af visse procesanlæg i raffinaderiet. Erhvervede rettigheder måles til kostpris med fradrag af akkumulerede afskrivninger. Afskrivninger sker lineært til scrapværdi over den forventede levetid, som udgør 5 – 20 år.

Der foretages nedskrivningstest på erhvervede immaterielle anlægsaktiver, såfremt der er indikationer for værdifald. Nedskrivningstesten foretages for hvert enkelt aktiv henholdsvis gruppe af aktiver. Aktiverne nedskrives til det højeste af aktivets eller aktivgruppens kapitalværdi og nettosalgspris (genindvindingsværdi), såfremt denne er lavere end den regnskabsmæssige værdi.

#### Goodwill

Positive forskelsbeløb (goodwill) mellem anskaffelsværdi og dagsværdi af overtagne aktiver og forpligtelser, indregnes under immaterielle aktiver og afskrives over den forventede økonomiske levetid, der bestemmes på basis af ledelsens erfaringer inden for det givne forretningsområde. Den regnskabsmæssige værdi af goodwill vurderes løbende og nedskrives over resultatopgørelsen, såfremt den regnskabsmæssige værdi overstiger de forventede fremtidige nettobetaling fra den aktivitet, som goodwill knytter sig til.

Der foretages lineære afskrivninger baseret på følgende forventninger til aktivernes levetid:

Goodwill 5 – 10 år

#### Badwill

Negative forskelsbeløb (badwill) mellem anskaffelsværdi og dagsværdi af overtagne aktiver og forpligtelser, indregnes under periodeafgrænsningsposter i passivsiden og amortiseres over den forventede økonomiske levetid, der bestemmes på basis af ledelsens erfaringer inden for det givne forretningsområde. Den regnskabsmæssige værdi af badwill vurderes løbende og korrigeres over resultatopgørelsen, såfremt den regnskabsmæssige værdi afviger fra de forventede fremtidige nettobetaling fra den aktivitet, som badwill knytter sig til.

Der foretages lineære amortiseringer baseret på følgende forventninger til aktivernes levetid:

Badwill 5 – 10 år

## Anlægsaktiver

### Materielle anlægsaktiver

Grunde og bygninger, tekniske anlæg og maskiner samt driftsmateriel og inventar måles til kostpris med fradrag af akkumulerede af- og nedskrivninger. Der afskrives ikke på grunde.

Afskrivningsgrundlaget er kostpris reduceret med forventet scrapværdi efter afsluttet brugstid.

Kostprisen omfatter anskaffelsesprisen samt omkostninger direkte tilknyttet anskaffelsen indtil



det tidspunkt, hvor aktivet er klar til ibrugtagning. Ved større raffinaderiprojekter omfatter kostprisen omkostninger til materialer, komponenter, underleverandører, direkte lønforbrug samt en andel af indirekte produktionsomkostninger (IPO), der består af omkostninger til egen arbejdskraft.

Der foretages lineære afskrivninger baseret på følgende forventninger til aktivernes levetider:

Bygninger og tanke	20 - 50 år
Tekniske anlæg og maskiner	10 - 20 år
Driftsmidler og inventar	4 - 10 år

Småanskaffelser under kr. 11.000 udgiftsføres i anskaffelsesåret.

Afskrivninger udgiftsføres under henholdsvis vareforbrug og produktionsomkostninger, salgs- og distributionsomkostninger samt administrationsomkostninger på basis af anvendelsen af aktiverne.

Der foretages nedskrivningstest på materielle anlægsaktiver, såfremt der er indikationer for værdifald. Nedskrivningstesten foretages for hvert enkelt aktiv henholdsvis gruppe af aktiver. Aktiverne nedskrives til det højeste af aktivets eller aktivgruppens kapitalværdi og nettosalgspris (genindvindingsværdi), såfremt denne er lavere end den regnskabsmæssige værdi.

### Leasing

Aftaler, hvor Statoil A/S reelt opnår eller bevarer alle væsentlige risici og fordele forbundet med ejendomsretten er et aktiv (finansielle leasingkontrakter), og indregnes i balancen som et materielt anlægsaktiv. Under forpligtelser indregnes en gæld, der modsvarer en kapitaliseret restleasingforpligtelse. Leasingydelsens rentedel indregnes over kontraktens løbetid i resultatopgørelsen.

## Finansielle anlægsaktiver

### Kapitalandele i dattervirksomheder og associerede virksomheder

#### Resultatopgørelsen

I resultatopgørelsen indregnes den forholdsmæssige andel af de enkelte dattervirksomheders resultat før skat efter eliminerings af intern avance og tab. Andel i dattervirksomheders skat indregnes under posten skat af ordinært resultat.

I resultatopgørelsen indregnes den forholdsmæssige andel af de associerede virksomheders resultat efter skat under posten indtægter af kapitalandele i associerede virksomheder.



#### Balancen

Kapitalandele i dattervirksomheder og associerede virksomheder indregnes i balancen til den forholdsmæssige andel af dattervirksomhedernes regnskabsmæssige indre værdi opgjort efter moderselskabets regnskabspraksis.

Dattervirksomheder og associerede virksomheder med negativ regnskabsmæssig indre værdi indregnes i balancen til nul kr. Et eventuelt tilgodehavende hos disse virksomheder nedskrives med moderselskabets andel af den negative regnskabsmæssige indre værdi i det omfang, at det vurderes uerholdeligt. Såfremt den regnskabsmæssige negative indre værdi overstiger et tilgodehavende, indregnes det resterende beløb som en hensat forpligtelse i den udstrækning, at moderselskabet er forpligtet til at dække dattervirksomhedens negative egenkapital.

Nettoopskrivning af kapitalandele i dattervirksomheder og associerede virksomheder overføres til egenkapitalen under posten reserve for nettoopskrivning efter indre værdis metode i det omfang, den regnskabsmæssige værdi overstiger anskaffelsværdien med fradrag af goodwillafskrivninger.

#### Tilgodehavender hos tilknyttede virksomheder

Langfristede tilgodehavender hos tilknyttede virksomheder er optaget i balancen til nominal værdi.

#### Interessentskaber

For interessentskaber indregnes den forholdsmæssige andel af omkostninger for det enkelte interessentskab i resultatopgørelsen på de relevante linier.

#### Tilgodehavender

Tilgodehavender måles til amortiseret kostpris, hvilket sædvanligvis svarer til nominal værdi. Der nedskrives til nettorealisationsværdien til imødegåelse af forventede tab på kundefordringer.

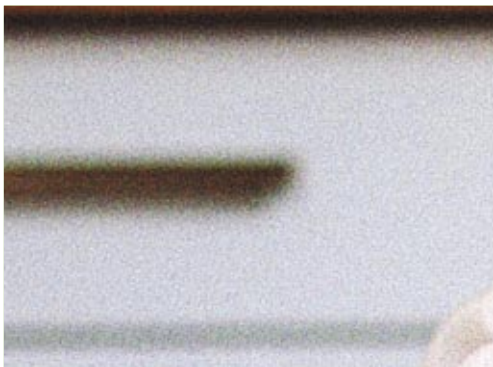
#### Varebeholdninger

Varebeholdninger måles til kostpris efter "først ind - først ud" -princippet (fifo). I tilfælde, hvor kostprisen er højere en nettorealisationsværdien, nedskrives værdien af varebeholdninger til denne lavere værdi.

Kostpris for råvarer og hjælpematerialer opgøres som anskaffelsespris med tillæg af hjemtagelsesomkostninger.

Kostpris for færdigvarer og varer under fremstilling omfatter kostpris for råvarer, hjælpematerialer, direkte løn og indirekte produktionsomkostninger. Indirekte produktionsomkostninger indeholder indirekte materialer og løn samt vedligeholdelse af og afskrivning på de i produktionsprocessen benyttede maskiner, bygninger, udstyr og omkostninger til administration og ledelse.

Nettorealiseringsværdien for varebeholdninger opgøres som salgspris med fradrag af færdiggørelsesomkostninger samt omkostninger, der afholdes for at gennemføre salget.



#### Periodeafgrænsningsposter

Periodeafgrænsningsposter indregnet under aktiver omfatter afholdte omkostninger, der vedrører efterfølgende regnskabsår. Periodeafgrænsningsposter måles til amortiseret kostpris, der sædvanligvis svarer til nominel værdi.

#### Andre hensatte forpligtelser

Andre hensatte forpligtelser omfatter forventede omkostninger til fjernelse af forurening samt hensættelse til negativ egenkapital i fuldt ud ejede dattervirksomheder i den udstrækning, den negative egenkapital overstiger eventuelle tilgodehavender i dattervirksomheder.

#### Periodeafgrænsningsposter

Periodeafgrænsningsposter indregnet under passiver omfatter badwill og indbetalinger, der vedrører efterfølgende regnskabsår. Periodeafgrænsningsposter måles til amortiseret kostpris, der sædvanligvis svarer til nominel værdi.

#### Pengestrømsopgørelse

Pengestrømsopgørelsen viser selskabets pengestrømme fra driftsaktivitet, investeringsaktivitet og finansieringsaktivitet for året, årets samlede forskydning i likvide midler samt likvide midler ved årets begyndelse og slutning.

#### Pengestrømme fra driftsaktivitet

Pengestrømme fra driftsaktivitet opgøres som årets nettoresultat korrigeret for ikke-likvide poster, forskydning i driftskapital, andre reguleringer samt selskabsskat.



#### Pengestrømme fra investeringsaktivitet

Pengestrømme fra investeringsaktiviteter omfatter betalinger for køb og salg af aktiviteter samt køb og salg af immaterielle- og materielle anlægsaktiver.

#### Pengestrømme fra finansieringsaktivitet

Pengestrømme fra finansieringsaktiviteter omfatter ændring i størrelse af aktiekapital, optagelse af nye lån eller forøgelse af eksisterende lån, afdrag på rentebærende gæld samt eventuelt udbytte til ejerne.

#### Likvide beholdninger

Likvide poster omfatter kontanter samt indskud til fri disposition i pengeinstitutter.

# Resultatopgørelse

1. januar – 31. december

(funktionsopdelt)

Note	2005	2004	
	'000 DKK	'000 DKK	
	Bruttoomsætning	24.921.195	19.297.252
	Afgifter og moms m.v.	-9.237.484	-7.840.319
1	Nettoomsætning	15.683.711	11.456.933
	- heraf salg i Danmark	9.239.261	6.752.104
	- heraf eksportsalg	6.444.450	4.704.829
	Vareforbrug og produktionsomkostninger	-14.104.982	-10.609.773
	<b>Bruttoresultat</b>	<b>1.578.729</b>	<b>847.160</b>
	Salgs- og distributionsomkostninger	-444.174	-453.938
	Administrationsomkostninger	-127.268	-121.058
2	Andre driftsindtægter	78.648	117.775
	Indtægter af kapitalandele i:		
9	Tilknyttede virksomheder (før skat)	-74.830	-9.124
	Associerede virksomheder (efter skat)	0	0
	<b>Resultat før finansielle poster m.v.</b>	<b>1.011.105</b>	<b>380.815</b>
3	Finansielle indtægter m.m.	11.198	4.592
4	Finansielle omkostninger m.m.	-63.545	-29.659
	Kursregulering af fremmed valuta	-65.851	56.916
	<b>Resultat før skat</b>	<b>892.907</b>	<b>412.664</b>
5	Skat af årets resultat	-232.089	-142.564
	<b>Årets resultat</b>	<b>660.818</b>	<b>270.100</b>
	<b>Overskudsdisponering:</b>		
	Årets resultat	660.818	
	Overført fra sidste år	1.508.076	
	Til disposition	2.168.894	
	Der af bestyrelsen foreslås fordelt således:		
10	Overført til reserve for nettoopskrivning efter den indre værdis metode:		
	Tilknyttede virksomheder	-36	
	Forslag til udbytte for regnskabsåret	0	
	Overførsel til næste år	2.168.930	
	I alt disponeret	2.168.894	

# Balance

31. december

<b>Aktiver</b>		<b>2005</b>	<b>2004</b>
Note		'000 DKK	'000 DKK
<b>Anlægsaktiver</b>			
6	Immaterielle anlægsaktiver:		
	Erhvervede rettigheder	80.617	64.759
	Goodwill	3.081	6.319
		<b>83.698</b>	<b>71.078</b>
7	Materielle anlægsaktiver:		
	Grunde, bygninger og tanke	508.430	510.022
	Produktionsanlæg og maskiner	1.740.202	1.650.476
	Andre anlæg, driftsmateriel og inventar	231.266	276.387
	Materielle anlægsaktiver under opførelse	80.872	73.711
		<b>2.560.770</b>	<b>2.510.596</b>
8	Finansielle anlægsaktiver:		
9	Kapitalandele i tilknyttede virksomheder	787.149	867.084
	Tilgodehavender hos tilknyttede virksomheder	0	3.193
9	Kapitalandele i associerede virksomheder	203	46
	Andre tilgodehavender	0	4.166
		<b>787.352</b>	<b>874.489</b>
	<b>Anlægsaktiver i alt</b>	<b>3.431.820</b>	<b>3.456.163</b>
<b>Omsætningsaktiver</b>			
Varebeholdninger:			
	Råvarer og hjælpematerialer	585.023	502.247
	Fremstillede færdigvarer og handelsvarer	1.192.480	755.158
		<b>1.777.503</b>	<b>1.257.405</b>
Tilgodehavender:			
	Tilgodehavender fra salg og tjenesteydelser	1.311.656	1.065.540
	Tilgodehavender hos tilknyttede virksomheder	880.584	777.335
	Andre tilgodehavender	72.261	20.736
	Periodeafgrænsningsposter	3.772	8.213
		<b>2.268.273</b>	<b>1.871.824</b>
	Likvide beholdninger	79.538	38.753
	<b>Omsætningsaktiver i alt</b>	<b>4.125.314</b>	<b>3.167.982</b>
	<b>Aktiver i alt</b>	<b>7.557.134</b>	<b>6.624.145</b>

# Balance

## 31. december

<b>Passiver</b>		<b>2005</b>	<b>2004</b>
Note		'000 DKK	'000 DKK
<b>Egenkapital og gæld</b>			
10	<b>Egenkapital</b>		
	Aktiekapital	710.000	710.000
	Reserve for opskrivninger	14.487	14.487
	Reserve for nettoopskrivning efter den indre værdis metode	0	36
	Overført overskud	2.168.930	1.508.076
		<b>2.893.417</b>	<b>2.232.599</b>
<b>Hensatte forpligtelser</b>			
5	Hensættelse til udskudt skat	208.510	146.606
12	Andre hensatte forpligtelser	8.423	12.054
		<b>216.933</b>	<b>158.660</b>
11	<b>Langfristede gældsforpligtelser</b>		
	Gæld til tilknyttede virksomheder	1.615.903	1.617.018
		<b>1.615.903</b>	<b>1.617.018</b>
<b>Kortfristede gældsforpligtelser</b>			
	Kreditinstitutter i øvrigt	0	148.194
	Leverandører af varer og tjenesteydelser	240.325	249.677
	Gæld til tilknyttede virksomheder	1.657.629	1.324.007
5	Selskabsskat	214.966	47.244
	Skyldige offentlige afgifter	652.218	315.643
	Anden gæld	41.084	488.358
	Periodeafgrænsningsposter	24.659	42.745
		<b>2.830.881</b>	<b>2.615.868</b>
	<b>Gældsforpligtelser i alt</b>	<b>4.446.784</b>	<b>4.232.886</b>
	<b>Passiver i alt</b>	<b>7.557.134</b>	<b>6.624.145</b>
13	Eventualforpligtelser samt andre økonomiske forpligtelser		
14	Nærtstående parter		



# Pengestrømsopgørelse

1. januar - 31. december

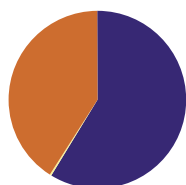
Note	2005 mio DKK	2004 mio DKK
Årets resultat	661	270
Datterselskabers resultat	75	9
15 Reguleringer	543	386
16 Ændring driftskapital	-909	-659
Pengestrømme fra drift før finansielle poster	370	6
Renteindbetalinger og lignende	11	5
Renteudbetalinger og lignende	-64	-30
Pengestrømme fra ordinær drift	317	-19
Betalt selskabsskat	-13	-5
<b>Pengestrømme fra driftsaktivitet</b>	<b>304</b>	<b>-24</b>
Investeret i anlægsaktiver	-343	-1.292
Afhændede anlægsaktiver	22	3
<b>Pengestrømme fra investeringsaktivitet</b>	<b>-321</b>	<b>-1.289</b>
Fremmedfinansiering		
Ændring i kortfristede gældsforpligtelser	59	-285
Ændring i langfristede gældsforpligtelser	-1	1.601
<b>Pengestrømme fra finansieringsaktivitet</b>	<b>58</b>	<b>1.316</b>
<b>Ændring i likvider</b>	<b>41</b>	<b>3</b>
Likvider 1. januar	39	36
<b>Likvider 31. december</b>	<b>80</b>	<b>39</b>

Årsrapporten for Statoil ASA for 2005 kan bestilles ved henvendelse til STATOIL A/S, informationsafdelingen Borgmester Christiansens Gade 50, 2450 København SV.

# Noter

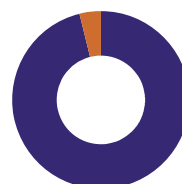
	<b>2005</b>	<b>2004</b>
	<i>'000 DKK</i>	<i>'000 DKK</i>
<b>1 Nettoomsætning</b>		
Salg af olieprodukter på det danske marked	9.181.658	6.543.325
Eksport af olieprodukter	6.444.450	4.704.829
Andet salg på det danske marked	57.603	208.779
	<b>15.683.711</b>	<b>11.456.933</b>
<b>2 Andre driftsindtægter</b>		
Omfatter diverse serviceydelser, lejeindtægter, serviceydelser udført for tilknyttede virksomheder m.v samt fortjeneste ved salg af fast ejendom		
<b>3 Finansielle indtægter m.m.</b>		
Finansielle indtægter fra tilknyttede virksomheder	6.522	1.002
Andre finansielle indtægter	4.676	3.590
	<b>11.198</b>	<b>4.592</b>
<b>4 Finansielle omkostninger m.m.</b>		
Finansielle omkostninger til tilknyttede virksomheder	-61.107	-27.402
Andre finansielle omkostninger	-2.438	-2.257
	<b>-63.545</b>	<b>-29.659</b>

Nettoomsætning



■ Olieprodukter Danmark  
 ■ Andet salg Danmark  
 ■ Eksport

Finansielle poster - netto



■ Tilknyttede virksomheder ■ Andet

# Noter

	<b>2005</b>	<b>2004</b>
	<i>'000 DKK</i>	<i>'000 DKK</i>
<b>5 Selskabsskat</b>		
Betalt selskabsskat i året	13.206	3.580
Betaltbare skatter	-214.967	-47.244
Regulering af udskudt skat	-60.586	-97.143
Ændring af skatteprocent fra 30 til 28 %	9.773	0
Datterselskabers skat	10.743	2.365
Skat af årets resultat	-255.037	-142.022
Regulering af selskabsskat vedrørende tidligere år	34.039	-3.580
Regulering af tidligere års hensættelse til udskudt skat:		
Primoregulering af udskudt skat	-11.091	3.038
Regulering vedrørende tidligere år	22.948	-542
Den udskudte skat i balancen sammensætter sig således:		
Kortfristet, primært vedrørende vare - beholdninger og reserve for debitorer	-29.054	-29.198
Langfristet, primært vedrørende afskrivninger på materielle anlægsaktiver	237.564	175.804
Udskudt skat - total	208.510	146.606
<b>Noter, hvortil der ikke henvises i regnskabet</b>		
Personaleomkostninger specificeres således:		
Lønninger	368.848	348.091
Pensioner	30.030	29.206
Andre udgifter til social sikring	3.644	4.523
	402.522	381.820
Lønninger og vederlag til bestyrelse og direktion specificeres således:		
Lønninger, direktion	2.831	2.785
Bestyrelseshonorar	70	70
	2.901	2.855
Gennemsnitligt antal ansatte	803	794
<b>Honorar til revisionsvirksomhed</b>		
Honorar for lovpligtig revision	1.224	1.089
Honorar for andre ydelser end lovpligtig revision	345	660
	1.569	1.749

# Noter

	Goodwill	Erhverv. rettigheder	I alt
	'000 DKK	'000 DKK	'000 DKK
<b>6 Immaterielle anlægsaktiver</b>			
Anskaffelsessum:			
Saldo 1. januar	28.658	96.913	125.571
Tilgang i året	185	22.069	22.254
Afgang i året	0	0	0
Overførsel	0	0	0
Saldo 31. december	28.843	118.982	147.825
Af- og nedskrivninger:			
Saldo pr. 1. januar	22.339	32.154	54.493
Årets afskrivninger	3.423	6.211	9.634
Afskrivninger på afhændede aktiver	0	0	0
Saldo 31. december	25.762	38.365	64.127
<b>Regnskabsmæssig værdi</b>			
<b>31. december (iflg. Balancen)</b>	<b>3.081</b>	<b>80.617</b>	<b>83.698</b>

	Grunde, bygninger og tanke	Produktions- anlæg og maskiner	Andre anlæg, driftsmateriel og inventar	Mat. Anlæg- aktiver under opførelse	I alt
	'000 DKK	'000 DKK	'000 DKK	'000 DKK	'000 DKK
<b>7 Materielle anlægsaktiver</b>					
Anskaffelsessum:					
Saldo 1. januar	916.587	4.687.288	731.153	73.711	6.408.739
Tilgang i året	36.385	232.068	27.530	24.584	320.567
Afgang i året	-448	-805	-29.734	0	-30.987
Overførsel	0	16.715	708	-17.423	0
Saldo 31. december	952.524	4.935.266	729.657	80.872	6.698.319
Opskrivninger:					
Saldo 1. januar	44.946	0	0	0	44.946
Årets tilgang	0	0	0	0	0
Saldo 31. december	44.946	0	0	0	44.946
Af- og nedskrivninger:					
Saldo 1. januar	451.511	3.036.812	454.766	0	3.943.089
Årets afskrivninger	37.568	158.841	53.919	0	250.328
Årets nedskrivninger	0	0	0	0	0
Afskrivninger på afhændede aktiver	-39	-589	-10.294	0	-10.922
Saldo 31. december	489.040	3.195.064	498.391	0	4.182.495
<b>Regnskabsmæssig værdi</b>					
<b>31. december (iflg. Balancen)</b>	<b>508.430</b>	<b>1.740.202</b>	<b>231.266</b>	<b>80.872</b>	<b>2.560.770</b>

Den samlede ejendomsværdi for selskabets grunde og bygninger androg pr. 1. okt. 2004 på kontantbasis 316 mio. kr. I den bogførte værdi af grunde og bygninger er indeholdt leasingaktiver svarende til 14,6 mio. kr.



# Noter

	<b>2005</b>	<b>2004</b>
	<i>'000 DKK</i>	<i>'000 DKK</i>
<b>10 Egenkapital</b>		
<b>Aktiekapitalen</b>		
der har været uændret de sidste 5 år, består af: 60.000 aktier a kr. 5.000, 1 aktie a kr. 10.000.000 samt 4 aktier a kr. 100.000.000, ejes 100 % af Statoil Danmark A/S, København		
Saldo 1. januar	710.000	710.000
Saldo 31. december	710.000	710.000
<b>Overkursfond</b>		
Saldo 1. januar	0	1.051.000
Overført til "Overført overskud"	0	-1.051.000
Saldo 31. december	0	0
<b>Opskrivningshenlæggelse</b>		
Saldo 1. januar	14.487	14.487
Saldo 31. december	14.487	14.487
<b>Reserve for nettoopskrivning efter den indre værdis metode</b>		
Saldo 1. januar	36	35
Henlæggelse:		
Tilknyttede virksomheder	-36	1
Associerede virksomheder	0	0
Saldo 31. december	0	36
<b>Overført overskud</b>		
Overført fra tidligere år	1.508.076	186.976
Overført fra "Overkursfond"	0	1.051.000
Årets overskud	660.854	270.100
Overført til næste år	2.168.930	1.508.076
<b>Egenkapital i alt</b>	<b>2.893.417</b>	<b>2.232.599</b>

## 11 Langfristede gældsforpligtelser :

Den i balancen viste langfristede gældsforpligtelse forfalder til betaling indenfor 15 år efter balancedagen. Heraf forfalder 8,2 mDKK efter 5 år.

# Noter

## 12 Andre hensatte forpligtelser

Andre hensatte forpligtelser består væsentligst af hensat forpligtelse til negativ kapital i dattervirksomhed samt identificerede miljøoprydningsforpligtelser.

	<b>2005</b>	<b>2004</b>
	<i>'000 DKK</i>	<i>'000 DKK</i>
<b>13 Eventualforpligtelser samt andre økonomiske forpligtelser</b>		
Leje- og leasingforpligtelser	372.038	362.020
	<hr/> 372.038	<hr/> 362.020

I den samlede leje- og leasingforpligtelse er indeholdt 212 mio. kr til leje af kontordomicil.

Selskabet kan i de kommende år blive påført udgifter til afhjælpning af forurening opstået i tidligere år. Der foretages hensættelser/udgiftsføring af sådanne, efterhånden som disse konstateres.

Selskabet hæfter i henhold til aktieselskabslovens § 136, stk. 3 solidarisk med Statoil Detailhandel A/S for opfyldelsen af de forpligtelser, der bestod på tidspunktet for spaltningens offentliggørelse pr. 1/1 1999, dog højst med et beløb svarende til den resterende nettoværdi. Forpligtelsen omfatter både kontraktlige forpligtelser og eventualforpligtelser.

Til eliminering af den mulige forpligtelse efter aktieselskabslovens § 136, stk. 3 har Statoil Detailhandel A/S og Statoil Detailhandel Skandinavien A/S in solidum forpligtet sig til at friholde Statoil A/S fra enhver forpligtelse fra den virksomhed som efter spaltningens plan er udspaltet til Statoil Detailhandel A/S.

Moderselskabet og dets 100 % ejede datterselskaber er sambeskattet. Selskaberne hæfter således solidarisk for de skatter, som vedrører sambeskatningen til og med 2004.

# Noter

## 14 Nærtstående parter

### Bestemmende indflydelse:

Statoil Danmark A/S  
Borgmester Christiansens Gade 50  
2450 København SV, Danmark

### Grundlag

Hovedaktionær/moderselskab (100 % ejerskab)

Statoil ASA  
Forusbeen 50  
N-4035 Stavanger, Norge

Ejer af moderselskabet

Statoil Coordination Center  
Bedrijvenlaan 5  
2800 Mechelen  
Belgien

Ejes af Statoil ASA, Stavanger, Norge

### Transaktioner:

Statoil A/S har i regnskabsåret foretaget sine indkøb af råolieprodukter hos moder-moderselskabet Statoil ASA i Norge, ligesom der modtages diverse serviceydelser fra dette selskab. Disse ydelser afregnes på markedsvilkår.

Statoil A/S har i regnskabsåret foretaget finansielle transaktioner med Statoil-koncernens finansielle koordinationscenter i Belgien primært i form af træk på kreditfaciliteter. Træk på kreditfaciliteter renteberegnes på markedsvilkår.

	<b>2005</b>	<b>2004</b>
	<i>'000 DKK</i>	<i>'000 DKK</i>
<b>15 Pengestrømsopgørelse - reguleringer</b>		
Afskrivninger på materielle og immaterielle anlægsaktiver	260	218
Tab (+) / Gevinst (-) ved salg af anlægsaktiver	-2	0
Renteindtægter m.m.	-11	-5
Renteudgifter m.m.	64	30
Skat af årets resultat	232	143
	<hr/>	<hr/>
Reguleringer i alt	543	386
<b>16 Pengestrømsopgørelse - ændring i driftskapital</b>		
Ændring i tilgodehavender	-389	-291
Ændring i varebeholdninger	-520	-368
	<hr/>	<hr/>
Ændring i driftskapital	-909	-659



**Statoil A/S**

Borgmester Christiansens Gade 50  
2450 København SV

Telefon: 70 101 101  
Telefax: 70 101 401  
CVR-nr. 28 14 24 12

