

Statoil Detailhandel A/S

Årsrapport 2002



CVR. NR. 21 83 85 00

Indholdsfortegnelse

| | Side |
|---|-------------|
| Ledelsens regnskabspåtegning | 3 |
| Revisionspåtegning | 4 |
| Oplysninger om selskabet | 5 |
| Hoved- og nøgletal | 6 |
| Ledelsesberetning | 7 |
| Årsregnskab: | |
| Anvendt regnskabspraksis | 13 |
| Resultatopgørelse 1. januar – 31. december 2002 | 16 |
| Balance pr. 31. december 2002 | 17 |
| Pengestrømsopgørelse for 2002 | 19 |
| Noter | 20 |

Ledelsens regnskabspåtegning

Bestyrelsen og direktionen har aflagt årsrapport for Statoil Detailhandel A/S for 2002. Årsrapporten er behandlet og vedtaget dags dato.

Årsrapporten er aflagt i henhold til årsregnskabsloven.

Vi anser den valgte regnskabspraksis for hensigtsmæssig og de udøvede regnskabsmæssige skøn for forsvarlige, ligesom årsrapporten efter vores opfattelse indeholder de oplysninger, der er relevante for at bedømme selskabets økonomiske forhold. Det er derfor vores opfattelse, at årsrapporten giver et retvisende billede af selskabets aktiver og passiver, den finansielle stilling samt af resultatet af selskabets aktiviteter og pengestrømme for regnskabsåret 2002.

Årsrapporten indstilles til generalforsamlingens godkendelse.

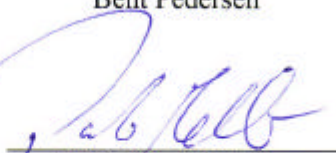
København, den 19. februar 2003

Direktion:


Bent Pedersen

Bestyrelse:


Mats Holger Holgersson
Formand


Ulf Patrik Mellström


Bent Pedersen

Godkendt på generalforsamlingen, den 26. maj 2003

Dirigent:



Revisionspåtegning

Til aktionærerne i Statoil Detailhandel A/S

Vi har revideret årsrapporten for Statoil Detailhandel A/S for regnskabsåret 1. januar – 31. december 2002.

Selskabets ledelse har ansvaret for årsrapporten. Vores ansvar er på grundlag af vores revision at udtrykke en konklusion om årsrapporten.

Den udførte revision

Vi har udført vores revision i overensstemmelse med danske revisionsstandarder. Disse standarder kræver, at vi tilrettelægger og udfører revisionen med henblik på at opnå høj grad af sikkerhed for, at årsrapporten ikke indeholder væsentlig fejlinformation. Revisionen omfatter stikprøvevis undersøgelse af information, der understøtter de i årsrapporten anførte beløb og oplysninger. Revisionen omfatter endvidere stillingtagen til den af ledelsen anvendte regnskabspraksis og til de væsentlige skøn, som ledelsen har udøvet, samt vurdering af den samlede præsentation af årsrapporten. Det er vores opfattelse, at den udførte revision giver et tilstrækkeligt grundlag for vores konklusion.

Revisionen har ikke givet anledning til forbehold.


Konklusion

Det er vor opfattelse, at årsrapporten giver et retvisende billede af selskabets aktiver, passiver og finansielle stilling pr. 31. december 2002 samt af resultatet af selskabets aktiviteter og pengestrømme for regnskabsåret 1. januar – 31. december 2002 i overensstemmelse med årsregnskabsloven.

København, den 19. februar 2003

Ernst & Young

Statsautoriseret Revisionsaktieselskab



Brian Stubtoft
Statsautoriseret revisor



Christian Friis Olsen
Statsautoriseret revisor

Oplysninger om selskabet

Statoil Detailhandel A/S
Borgmester Christiansens Gade 50
DK-2450 København SV
www.statoil.dk
Telefon: 70 12 42 00
Telefax: 70 10 14 01

Bestyrelse:

Mats Holger Holgersson, formand
Ulf Patrik Mellström
Bent Pedersen

Direktion:

Bent Pedersen

Moderselskab:

Statoil Detaljhandel Skandinavia a.s.
Sørkedalsvej 8
Oslo 1

Årsrapport kan bestilles ved henvendelse til Statoil Detailhandel A/S, Informationsafdelingen.

Dattervirksomhed (100% ejet):

Statoil Detail A/S
Borgmester Christiansens Gade 50
DK-2450 København SV

Associeret virksomhed (50% ejet):

Motorvejscenterselskabet af 1990 A/S
Borgmester Christiansens Gade 50
DK-2450 København SV

Revisor:

Ernst & Young, Statsautoriseret Revisionsaktieselskab

Bankforbindelse:

Danske Bank

Bestyrelsens og direktionens ledelseshverv:

Mats Holger Holgersson:

- Adm. direktør i Statoil Detaljhandel Skandinavia a.s., Norge
- Bestyrelsesformand i Statoil Detaljhandel a.s., Norge
- Bestyrelsesformand i Statoil Detaljhandel AB, Sverige

Ulf Patrik Mellström

- Bestyrelsesmedlem i Statoil Detaljhandel AB, Sverige

Bent Pedersen:

- Bestyrelsesformand i Statoil Detail A/S

Hoved- og nøgletal

Selskabets udvikling siden stiftelsen kan beskrives således:

| Hovedtal (DKK mio.) | 2002 | 2001 | 2000 | 1999 |
|--|---------|---------|---------|---------|
| Nettoomsætning | 3.268 | 3.313 | 3.510 | 3.298 |
| Resultat af primær drift | 3 | -6 | -28 | -26 |
| Finansielle poster | -13 | -34 | -10 | 4 |
| Ekstraordinære poster | - | - | - | - |
| Årets resultat | -13 | -32 | -24 | -20 |
| Årets pengestrøm | 66 | 37 | -63 | -120 |
| Egenkapital, ultimo | 447 | 459 | 492 | 516 |
| Samlede aktiver | 2.072 | 1.890 | 1.899 | 1.983 |
| Årets investering i materielle anlægsaktiver | 185 | 100 | 99 | 96 |
| Antal medarbejdere (gennemsnitligt) | 105 | 103 | 119 | 114 |
| Nøgletal | | | | |
| Afkastningsgrad | 0,25% | Negativ | Negativ | Negativ |
| Egenkapitalens forrentning | Negativ | Negativ | Negativ | Negativ |
| Soliditet | 21.5% | 24.3% | 25.9% | 26.0% |

Nøgletal er beregnet i overensstemmelse med Den Danske Finansanalytikerforenings Anbefalinger og Nøgletal, 1997.

Ledelsesberetning

Statoil Detailhandel A/S

Statoil Detailhandel A/S blev etableret i 1999, som et 100% ejet datterselskab af det norske holdingselskab Statoil Detaljhandel Skandinavia a.s. Holdingselskabet ejes 50 % af den svenske detailhandelskæde ICA-Ahold AB og 50 % af Statoil ASA.

Statoil Detailhandel A/S omfatter som koncern alle servicestationer under varemærkerne Statoil og 1-2-3 i Danmark. Det vil sige 294 servicestationer, hvoraf 201 er selskabsejede. De øvrige 93 ejes af selvstændige forhandlere. Hertil kommer 14 automatstationer i den nyetablerede 1-2-3-kæde.

Årets resultat

Statoil Detailhandel opnåede i 2002 for første gang i selskabets fireårige historie et positivt resultat af primær drift, som desuden oversteg budget. Resultat af primær drift blev DKK 3 mill. svarende til en resultatforbedring på DKK 9 mill. i forhold til 2001. For resultat af primær drift tillagt resultat af datterselskab før skat var der tale om en forbedring på ikke mindre end DKK 24 mill. Indtjeningen på brændstof var trods det fortsatte fald i markedsandel på benzin, forbedret i forhold til året før. Det skyldes stigning i dieselsalg, lavere logistikomkostninger og lidt bedre marginer.

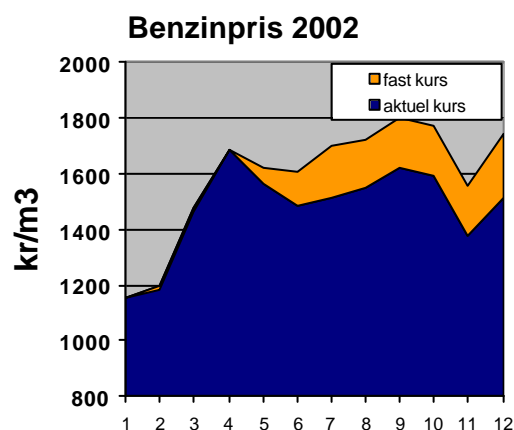
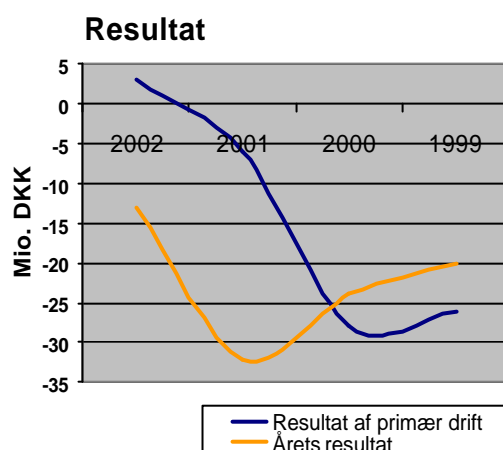
Indtjeningen fra butiksdriften udviklede sig meget positivt, og selvom vækstraten for butikssalget har været mere afdæmpet end tidligere, var den meget tilfredsstillende i forhold til udviklingen i detailhandelen generelt. En stram omkostningsstyring bidrog også positivt til resultatudviklingen. Dette til trods for at antallet af stationer der blev miljøteknisk opgraderet i henhold til benzinstationsbekendtgørelsen var 13 højere end året forinden. I alt 157 stationer er nu opgraderet.

Trods den positive udvikling er der fortsat et stykke vej til at opnå et tilfredsstillende afkast på den investerede kapital. Der er iværksat væsentlige tiltag for at vende udviklingen i markedsandel på benzin. De har dog endnu ikke haft den ønskede effekt.

Det danske oliemarked

Markedet

En generel afmatning og truslen om krig i Irak var de to faktorer, der mest markant prægede prisdannelsen på råolie- og produktmarkederne i det forgangne år. Allerede fra marts måned blev der i produktnoteringerne indregnet en "uro-præmie", der året igennem holdt sig mellem USD 10 og 40 pr. ton benzin og diesel. Uden denne præmie ville produktpriserne have afspejlet en råoliepris der lå inden for OPEC's målsætning.



Statoil Detailhandel A/S

Fra en pris i begyndelsen af året på ca. USD 180 pr. ton benzin, steg denne til ca. USD 265 i april måned, for med relativt små udsving at holde sig på det niveau resten af året. På grund af det kraftige fald i dollarkursen oplevede forbrugerne dog ikke så høje priser i danske kroner.

Benzinsalget i Danmark var nærmest uændret i 2002, medens salget af autodiesel (50 ppm) steg med 2%.

Udviklingen i retning af flere ubemandede anlæg og færre bemandede anlæg fortsatte i 2002. Statoil bidrog til denne udvikling ved at øge antallet af automatanlæg med 13 og reducere antallet af bemandede anlæg med 26.

Biobrændsel

Der kunne ikke opnås enighed mellem EU-parlamentet og Kommissionen om en obligatorisk tidsplan for iblanding af biobrændsel i benzin og diesel til transportsektoren. Det er således fortsat uklart, om den planlagte gradvise indfasning vil træde i kraft i 2005 og, i hvilket omfang den vil basere sig på frivillighed. Vi mener fremdeles at biobrændsel udnyttes langt mere effektivt i kraft/varmeverker, men bliver det et krav så gennemfører vi det naturligvis loyalt.

Konkurrencestyrelsen

Konkurrencestyrelsen forelagde i september 2002 en sag mod Statoil Detailhandel A/S for Konkurrencerådet. Styrelsen hævdede, at Statoils økonomiske støtte til forhandlerne under en priskrig havde karakter af bindende videresalgspriser. Styrelsen blev bedt om at føre sagen parallelt mod alle branchens selskaber, da principperne i forhandleraftalerne er relativt ens.

Styrelsen foreslår en tilbagekaldelse af gruppefritagelserne for aftaler mellem benzinselskaber og forhandlere om levering af motorbrændstoffer, herunder priskrigsstøtteordningerne.

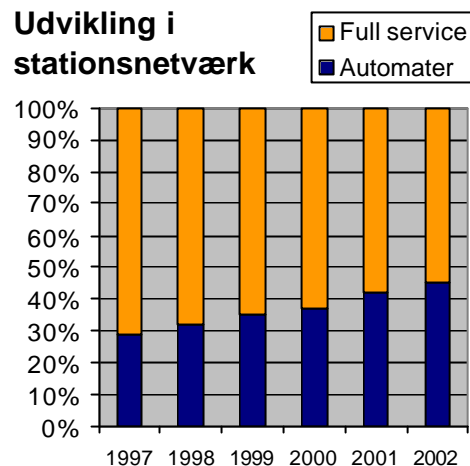
Statoil Detailhandel mener ikke, at ordningerne fører til mindsket konkurrence. Statoil har anmodet om, at indstillingen sendes i høring hos Benzinforhandlerforeningen, og om at omfanget af den faktiske ydede priskrigsstøtte undersøges som et udtryk for priskonkurrencens intensitet. Den seneste udvikling med heftig landsdækkende priskrig har tilsyneladende bevirket, at Konkurrencestyrelsen ønsker forelæggelsen for Konkurrencerådet udsat.

Statoil Detailhandel 2002

Fortsat pres på benzinmarkedsandelen

Statoil Detailhandels største udfordring er fortsat at vende udviklingen i markedsandelen på benzin. Tabet af markedsandel til automatsegmentet, som alle fuldservice selskaber har oplevet igennem en række år, fortsatte i 2002. Statoils andel af markedet blev reduceret med 0,8 procentpoint i 2002 til 14,5%.

Udvikling i stationsnetværk



Kilde : Oliebranchens Fællesrepræsentation



Automattankning på et Statoilanlæg.

Statoil Detailhandel A/S

Statoil Detailhandel gennemførte en række aktiviteter for at vende udviklingen. På flertallet af stationerne blev der i løbet af året installeret betalingsautomater, hvor såvel Statoil kort som dankort kan benyttes. Ved betaling på forpladsen i AUTOMaten opnåede kunderne en besparelse på 10 øre pr. liter, og medlemmer af Premium Club kunne yderligere få 6 og 20 øres bonus på henholdsvis benzin og diesel. Tiltaget appellerede dels til "kunden der vil videre i en fart" og dels til den prisbevidste kunde, fordi Statoil dermed matchede automatselskabernes priser.

Etableringen af 1-2-3 stationer fortsatte også som planlagt i 2002, hvor 6 anlæg kunne føjes til netværket, der nu udgør 14 anlæg.

Stationsnetværket

Programmet for modernisering af forpladserne blev videreført i 2002, hvor 55 moderniseringer blev gennemført.

Tilpasningen af stationsnetværket til udviklingen i markedet fortsatte ligeledes i 2002. Antallet af fuldservicestationer blev reduceret med 26, der enten blev lukket eller konverteret til automatstationer. Ved udgangen af 2002 var der 285 fuldservicestationer, 23 automatstationer, hvoraf de 14 er under varemærket 1-2-3.

Butiksudviklingen

I 2002 udviklede Statoil Detailhandel et nyt butikskoncept med navnet "Statoil butik", der skal supplere ICA Express-konceptet. I den nye "Statoil butik" er indretningen og sortimentet strammet op ved opdeling i tydeligere hovedkategorier. Specielt har diskområdet med fast-food-delen fået et løft, både designmæssigt og i varetilbudet. Den nyopførte station ved Køge og to eksisterende stationer er indrettet efter det nye koncept.

ICA Express butikkerne er små supermarkeder på mellem 125 og 250 m², der i tillæg til convenience-sortimentet fra "Statoil butik" har de traditionelle dagligvarebutikkers styrke på sortimentsbredde og lavere priser. Med 12 nybyggede ICA Express butikker i 2002 er antallet nu oppe på 17, hvoraf de 4 ligger i Jylland. ICA Express butikkerne leverer fortsat meget høje vækstrater det første år efter ombygningen, men også disse butikker blev ramt af den generelle afmatning i detailhandelen i specielt fjerde kvartal 2002.

Premium Club

Statoils loyalitetskoncept, Premium Club, blev relanceret med nyt indhold i 3. kvartal 2002. Frem for alt blev klubben ændret til at være bilistens klub, hvilket betød at der ikke længere blev givet bonus på butiksvarer.

Medlemmerne blev opdelt i tre kategorier, således at de mest loyale kunder fik den højeste bonus på brændstof og vask og så fremdeles. I kombination med den kontante besparelse på AUTOMaten er priserne på benzin og diesel blevet absolut konkurrencedygtige i forhold til automatselskaberne.



Besparelsen på AUTOMaten ved betaling på forpladsen.



Statoil Detailhandel A/S

En anden nyskabelse er, at kommunikationen mellem Statoil og medlemmerne er blevet flyttet ud på stationerne, der udleverer medlemstilbud og indløser den opsparede bonus, som nu fremgår af bonen.

Medarbejdere/vidensressourcer

Det væsentligste område, hvor på Statoil kan differentiere sig i forhold til andre detailhandelsbutikker, er personaleområdet. Trackingdata fra Gallup viser, at Statoils medarbejdere er kendt for at være opmærksomme og venlige. Høj faglig kompetence og evnen til yde en opmærksom og professionel kundebetjening er forudsætningen for at fastholde og yderligere udbygge denne position. Derfor tillægges træningen af medarbejdere indenfor disse områder meget stor vægt.

I 2002 blev værdigrundlaget for Statoil Detailhandel for alvor implementeret i organisationen. Alle medarbejdere i støttefunktionerne på servicekontoret, distriktschefer og bestyrere har gennemgået et træningsforløb med det formål at få indarbejdet værdierne og få videreudviklet salgskulturen. Efterfølgende er alle medarbejdere på servicestationerne via stationslederne blevet introduceret for og trænet i emnerne.

Kursusaktiviteten omfatter derudover et lederaspirantprogram, der uddanner butiksmedarbejdere til stationsledere - ti lederaspiranter gennemførte programmet i 2002 og virker nu som stationsledere, og tilsvarende har fire nyansatte stationsledere gennemgået træningsprogrammet.

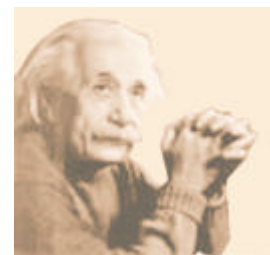
Et område der har meget stor bevågenhed i Statoil Detailhandel er medarbejdernes sikkerhed. For bedst muligt at ruste medarbejderne til at håndtere røverier, som vi fortsat har mange af, afholdes der hvert år et antal "røverikurser"- i 2002 var det 20.

I alt var mere end 1000 medarbejdere på kursus i 2002, og der har været gennemført over 3000 moduler i vores "On the job training", som gennemføres lokalt på stationerne.

Ved udgangen af 2002 var der i støttefunktioner indenfor Statoil Detailhandel ansat 114 medarbejdere (FTE) mod 93 året før. I forbindelse med insourcing af kundeservice, som tidligere blev varetaget på servicekontraktbasis, er der ansat 23 medarbejdere. Uden indregning af kundeservice-medarbejderne er der således tale om en yderligere effektivisering af processerne på servicekontoret.

Kønsfordeling, gennemsnitsalder og anciennitet for medarbejderne i Statoil Detailhandel fremgår af tabel 1.

Ændringen i andelen af kvinder fra 2001 til 2002 skyldes insourcing af kundeservice i 2002



Symbolerne for Statoil Detailhandels værdisæt : Opmærksom, nytænkende og professionel.

| | 2002 | 2001 |
|-------------------------|------|------|
| Kønsfordeling | | |
| Mænd | 57% | 68% |
| Kvinder | 43% | 32% |
| Gennemsnitsalder | 41 | 42 |
| Anciennitet | 12 | 12 |

Tabel 1

Helse, miljø og sikkerhed

Personskader

I november måned omkom en montør fra et servicefirma under udførelse af servicearbejde på Statoil-stationen i Nyborg. Den tragiske ulykke blev efterforsket af en uvildig granskingsgruppe.

Gruppens rapport gav anledning til skærpede krav til servicefirmaer om afmærkning i forbindelse med arbejde på stationernes forpladser. Derudover anbefalede rapporten en række yderligere tiltag, der skal øge sikkerheden på stationerne – tiltag der nu er implementeret.

Røverier

Der blev begået 41 røverier i 2002, hvilket er stort set uændret i forhold til det foregående år. Det er et bekymrende højt niveau, og selv om det i branchesammenhæng er under gennemsnittet, er der iværksat mange tiltag for at få nedbragt antallet. Alle stationer er blevet klassificeret i 3 risikogrupper, og til hver af kategorierne er der fastlagt en række sikringstiltag som vil blive gennemført i løbet af 2003. Der er afsat DKK 4 mio. til dette. Der er endvidere indledt samarbejde med Statoil i andre lande om at overføre erfaringer, der kan bidrage med effektive foranstaltninger.

Danmark ligger med hensyn til røverier tæt på en Europæisk førsteplads, så det er et problem der kæmpes med både i bankverdenen og i den øvrige detailhandel.

Miljø

For at minimere risikoen for jord- og grundvandsforurening med brændstof, skal alle servicestationer med en omsætning på mere end 500 m³ om året inden 2004 leve op til en række skærpede krav til den miljømæssige indretning af stationerne. I 2002 blev 85 stationer opgraderet i henhold til bekendtgørelsen, hvormed i alt 157 stationer lever op til de skærpede krav. I 2003 forventes 50 servicestationer opgraderet.

Det økonomiske resultat

Årets resultat efter skat udgjorde et underskud på DKK 12.9 mio., som overføres til næste år. Balancen udgjorde pr. 31. december DKK 2.072 mio., hvoraf egenkapitalen udgjorde DKK 447 mio. Årets pengestrøm udgjorde DKK 66 mio., idet likviditetsbidraget fra driften udgjorde DKK 236 mio. mod nettoinvesteringer på DKK 170 mio.

Udviklingen i selskabets indtjening følger den godkendte forretningsplan, der skal sikre at kravet til forrentning af den investerede kapital tilgodeses på sigt. Indsatsen i den kommende periode vil være fokuseret på at stoppe tabet af markedsandel for benzin. Det er ledelsens forventning, at den positive udvikling i selskabets resultat vil fortsætte. Den foretagne nedskrivningstest på selskabets aktiver har på baggrund heraf ikke givet anledning til nedskrivning.



Stationsombygning.

Statoil Detailhandel A/S

Begivenheder efter balancedagen

I begyndelsen af januar blev en heftig landsdækkende priskrig indledt af Q8. Formålet med priskrigen var at skabe accept for princippet om "samme pris for samme ydelse", hvilket for Statoils vedkommende betyder at prisen på brændstof betalt via AUTOMaten skal matche priserne hos automatselskaberne OK, Metax og Uno-X. Statoil har en tro på, at den faste lave pris på AUTOMaten vil være et væsentligt bidrag til at stabilisere markedsandelen.

Priskrigen har indtil videre betydet en mistet avance på mere end DKK 12 mill. Situationen er fortsat uafklaret.

Derudover er der ikke efter ledelsens skøn indtruffet hændelser efter regnskabsårets udløb, som væsentligt vil kunne forringe selskabets økonomiske stilling.



Besparselsen ved at tanke på AUTOMaten er øget til 15 øre for benzin og 30 øre for diesel.



Anvendt regnskabspraksis

Årsrapporten for Statoil Detailhandel A/S er aflagt i overensstemmelse med årsregnskabslovens bestemmelser for store klasse C-virksomheder.

Regnskabspraksis og de anvendte regnskabsmæssige skøn er uændret i forhold til forrige år. Selskabet har indfriet samtlige finansielle leasingaftaler ved udgangen af regnskabsåret, hvorfor anvendt regnskabspraksis for disse ikke er tilpasset som konsekvens af den nye årsregnskabslov. Leasingydelser er som hidtil blevet indregnet som omkostninger på afholdelsestidspunktet.

Der er foretaget enkelte reklassifikationer af sammenligningstal.

Årsregnskabet er i lighed med tidligere år aflagt i danske kroner.

Koncernregnskab

I henhold til ÅRL §112, stk. 1 er der ikke udarbejdet koncernregnskab. Årsregnskabet for Statoil Detailhandel A/S og dets dattervirksomhed indgår i koncernregnskabet for Statoil Detaljhandel Skandinavia a.s., Norge.

Valutaomregning

Transaktioner i fremmed valuta omregnes til danske kroner efter transaktionsdagens kurs.

Monetære aktiver og forpligtelser i fremmed valuta omregnes til danske kroner efter balancedagens valutakurser. Realiserede og urealiserede valutakursgevinster og -tab indgår i resultatopgørelsen under finansielle poster.

Resultatopgørelse

Nettoomsætning

Indtægter ved salg indgår i nettoomsætningen på tidspunktet for risikoens overgang. Omsætningen opgøres efter fradrag af moms og rabatter.

Andre driftsindtægter

Andre driftsindtægter indeholder regnskabsposter af sekundær karakter i forhold til virksomhedens hovedaktiviteter.

Andre eksterne omkostninger

Andre eksterne omkostninger omfatter omkostninger til distribution, salg, reklame, administration, lokaler, tab på debitorer m.v.

Af- og nedskrivninger

Af- og nedskrivninger omfatter af- og nedskrivninger på immaterielle og materielle anlægsaktiver. Afskrivningerne er foretaget ud fra en løbende vurdering af aktivernes afskrivningsforløb, brugstid og scrapværdi.

De immaterielle anlægsaktiver afskrives lineært over de enkelte aktivers forventede brugstid. Afskrivningsperioderne, som er beregnet i forhold til oprindelig kostpris, er fastlagt således:

| | Afskrivningsperiode |
|------------------------------------|---------------------|
| Goodwill, spaltning | 20 år |
| Goodwill, øvrig | 5 år |
| Erhvervede rettigheder m.v. | 5-10 år |

De materielle anlægsaktiver (med undtagelse af grunde) afskrives lineært over de enkelte aktivers forventede brugstid. Afskrivningsperioderne, som

er beregnet i forhold til oprindelig kostpris og scrapværdi, er fastlagt således:

| | Afskrivningsperiode | Scrapværdi |
|-----------------------------------|---------------------|------------|
| Bygninger og tanke | 20-50 år | 0 |
| Tekniske anlæg og maskiner | 10-20 år | 0 |
| Driftsmidler og inventar | 4-10 år | 0 |

Anskaffelser under DKK 10.100 omkostningsføres i anskaffelsesåret.

Immaterielle og materielle anlægsaktiver nedskrives i det omfang, den regnskabsmæssige værdi overstiger det højeste beløb af kapitalværdien eller nettosalgsprisen. Vurdering heraf foretages på enkeltaktiver, og hvis dette ikke er muligt, på den mindste gruppe af aktiver, hvorpå der samlet kan fastsættes en kapitalværdi.

Indtægter af kapitalandele i datter- og associerede virksomheder

Disse omfatter den forholdsmæssige andel af resultatet efter regulering af intern avance/tab og fradrag af afskrivning på koncerngoodwill samt andel af selskabsskat.

Finansielle poster

Finansielle indtægter og omkostninger indregnes i resultatopgørelsen med de beløb, der vedrører regnskabsåret. Finansielle poster omfatter renteindtægter og -omkostninger, realiserede og urealiserede kursgevinster og -tab vedrørende transaktioner i fremmed valuta samt tillæg og godtgørelser under acontoskatteordningen m.v.

Skat

Skat af årets resultat omfatter aktuel skat af årets forventede skattepligtige indkomst, årets regulering af udskudt skat samt eventuelle reguleringer til tidligere års skat.

Statoil Detailhandel A/S og det 100 % ejede datterselskab er sambeskattede. Den beregnede danske selskabsskat fordeles mellem overskuds- og underskudsgivende danske selskaber i forhold til disses skattepligtige indkomst (fuld fordeling).

Balancen

Immaterielle anlægsaktiver

Goodwill måles til kostpris med fradrag af akkumulerede af- og nedskrivninger.

Der foretages nedskrivningstest på goodwill, såfremt der er indikationer for værdifald. Goodwill nedskrives til det højeste af kapitalværdien og nettosalgspris (genindvindingsværdi), såfremt denne er lavere end den regnskabsmæssige værdi.

Andre immaterielle anlægsaktiver omfatter erhvervede immaterielle rettigheder. Andre immaterielle anlægsaktiver måles til kostpris med fradrag af akkumulerede af- og nedskrivninger.

Der foretages nedskrivningstest på erhvervede immaterielle anlægsaktiver, såfremt der er indikationer for værdifald.

Materielle anlægsaktiver

Materielle anlægsaktiver omfatter grunde, bygninger og tanke, tekniske anlæg og maskiner samt andet driftsmateriel.

Materielle anlægsaktiver måles til kostpris med fradrag af akkumulerede af- og nedskrivninger.

Ved salg eller udrangering fragår anskaffelsespriser og de akkumulerede afskrivninger under materielle anlægsaktiver, medens fortjeneste eller tab indeholdes i resultatopgørelsen.

Der foretages nedskrivningstest på materielle anlægsaktiver, såfremt der er indikationer for værdifald. Nedskrivningstesten foretages for hvert enkelt aktiv henholdsvis gruppe af aktiver. Aktiverne nedskrives til det højeste af aktivets eller aktivgruppens kapitalværdi og nettosalgspris (genindvindingsværdi), såfremt denne er lavere end den regnskabsmæssige værdi.

Finansielle anlægsaktiver

Kapitalandele i datter- og associerede virksomheder måles efter den indre værdis metode til den forholdsmæssigt ejede andel af virksomhedernes egenkapital, med tillæg af koncerngoodwill og fradrag for koncerninterne avancer og negativ goodwill. Virksomheder med negativ egenkapital måles til 0, idet den negative værdi modregnes i eventuelle tilgodehavender og beløb herover indregnes under posten hensatte forpligtelser.

Øvrige langfristede tilgodehavender måles til amortiseret kostpris svarende til nominel værdi. Der er foretaget hensættelse til imødegåelse af tab.

Varebeholdninger

Varebeholdninger er værdiansat på grundlag af FIFO-princippet og måles til laveste værdi af kostpris og nettorealiseringsværdi.

Tilgodehavender

Tilgodehavender fra salg m.v. måles til amortiseret kostpris eller en lavere nettorealiseringsværdi opgjort på grundlag af en individuel vurdering af de enkelte fordringer.

Periodeafgrænsningsposter

Periodeafgrænsningsposter indregnet under aktiver omfatter forudbetalte omkostninger.

Selskabsskat

Aktuelle skatteforpligtelser indregnes i balancen som beregnet skat af årets forventede skattepligtige indkomst, reguleret for skat af tidligere års skattepligtige indkomster samt betalte acontoskatter.

Hensættelse til udskudt skat beregnes som 30% af alle midlertidige forskelle mellem regnskabsmæssige og skattemæssige værdier bortset fra midlertidige forskelle, som opstår på anskaffelsestidspunktet for aktiver og forpligtelser og som hverken påvirker resultat eller den skattepligtige indkomst samt midlertidige forskelle på ikke-afskrivningsberettiget goodwill.

Udskudte skatteaktiver indregnes i balancen med den værdi, som de forventes at blive udnyttet med, enten ved udligning i skat af fremtidig indtjening eller ved modregning i udskudte skatteforpligtelser.

Udskudte skatteaktiver og –forpligtelser præsenteres modregnet inden for samme juridiske skatteenhed og jurisdiktion.

Hensatte forpligtelser

Hensatte forpligtelser omfatter forventede omkostninger vedrørende forurening og miljøoprensning og indregnes, når selskabet på balancedagen har en retlig eller faktisk forpligtelse, og det er sandsynligt, at indfrielse vil medføre et forbrug af selskabets ressourcer.

Hensatte forpligtelser måles til nettorealiseringsværdi og revurderes løbende.

Finansielle gældsforpligtelser

Finansielle gældsforpligtelser indregnes ved låneoptagelse til det modtagne provenu efter fradrag af afholdte transaktionsomkostninger. Gæld måles efterfølgende til amortiseret kostpris svarende til den nominelle restgæld.

Pengestrømsopgørelsen

Pengestrømsopgørelsen viser virksomhedens pengestrømme for året samt de likvide beholdninger inkl. driftskreditter ved årets begyndelse og slutning.

Pengestrømme fra driftsaktivitet præsenteres indirekte og opgøres som årets resultat reguleret for ikke-kontante driftsposter, ændringer i driftskapitalen, betalte finansielle og ekstraordinære poster samt betalte selskabsskatter.

Pengestrømme fra investeringsaktivitet omfatter betalinger i forbindelse med køb og salg af anlægsaktiver samt tilgodehavender henført til investeringsaktivitet.

Pengestrømme fra finansieringsaktivitet omfatter betaling til og fra aktionærer samt optagelse af og afdrag på rentebærende gæld.

Likvider omfatter likvide beholdninger.

Resultatopgørelse 1. januar - 31. december 2002

Beløb i DKK 1000

| Note | | 2002 | 2001 |
|---|---|-----------------------|-----------------------|
| 1 | Nettoomsætning | 3.268.468 | 3.313.447 |
| 2 | Andre driftsindtægter | 113.240 | 105.680 |
| | Vareforbrug | <u>-2.964.926</u> | <u>-3.010.017</u> |
| | Bruttofortjeneste | <u>416.782</u> | <u>409.110</u> |
| | Andre eksterne omkostninger | -257.426 | -272.271 |
| 3 | Personaleomkostninger | -50.274 | -46.874 |
| 4 | Af- og nedskrivninger af immaterielle og materielle anlægsaktiver | <u>-106.120</u> | <u>-96.164</u> |
| | Resultat af primær drift | <u>2.962</u> | <u>-6.199</u> |
| 10 | Indtægter af kapitalandel i dattervirksomhed (før skat) | 16.357 | 1.618 |
| 5 | Andre finansielle indtægter | 13.219 | 19.973 |
| 6 | Andre finansielle omkostninger | <u>-42.467</u> | <u>-55.523</u> |
| | Resultat før skat | <u>-9.929</u> | <u>-40.131</u> |
| 7 | Skat af ordinært resultat | <u>-3.014</u> | <u>7.956</u> |
| | Resultat efter skat | <u>-12.943</u> | <u>-32.175</u> |
| som af bestyrelsen foreslås fordelt således: | | | |
| | Nettoopskrivning efter indre værdis metode | 11.537 | |
| | Overførsel til næste år | <u>-24.480</u> | |
| | | <u>-12.943</u> | |

Balance pr. 31. december 2002

Beløb i DKK 1000

| AKTIVER | | | |
|----------------|--|-------------------------|-------------------------|
| Note | Anlægsaktiver | 2002 | 2001 |
| | Goodwill | 216.200 | 231.308 |
| | Erhvervede rettigheder | <u>4.806</u> | <u>6.865</u> |
| 8 | Immaterielle anlægsaktiver | <u>221.006</u> | <u>238.173</u> |
| | Grunde, bygninger og tanke | 819.876 | 807.152 |
| | Tekniske anlæg og maskiner | 83.049 | 70.211 |
| | Driftsmateriel og inventar | 183.193 | 145.219 |
| | Anlæg under opførelse | <u>53.151</u> | <u>29.173</u> |
| 9 | Materielle anlægsaktiver | <u>1.139.269</u> | <u>1.051.755</u> |
| 10 | Kapitalandel i dattervirksomhed | 79.732 | 68.195 |
| 11 | Kapitalandel i associeret virksomhed | 306 | 306 |
| | Tilgodehavende hos associeret virksomhed | 28.569 | 25.213 |
| | Andre tilgodehavender | <u>20.092</u> | <u>29.778</u> |
| 12 | Finansielle anlægsaktiver | <u>128.699</u> | <u>123.492</u> |
| | Anlægsaktiver i alt | <u>1.488.974</u> | <u>1.413.420</u> |
| | Omsætningsaktiver | | |
| | Færdigvarer og handelsvarer | <u>14.896</u> | <u>12.860</u> |
| | Varebeholdninger | <u>14.896</u> | <u>12.860</u> |
| | Tilgodehavender fra salg af varer og tjenesteydelser | 408.150 | 327.452 |
| | Tilgodehavender hos tilknyttede virksomheder | 9.655 | 108.664 |
| | Andre tilgodehavender | 31.598 | 16.322 |
| | Periodeafgrænsningsposter | <u>0</u> | <u>31</u> |
| | Tilgodehavender | <u>449.403</u> | <u>452.469</u> |
| | Likvide beholdninger | <u>119.097</u> | <u>11.013</u> |
| | Omsætningsaktiver i alt | <u>583.396</u> | <u>476.342</u> |
| | Aktiver i alt | <u>2.072.370</u> | <u>1.889.762</u> |

Balance pr. 31. december 2002

Beløb i DKK 1000

| PASSIVER | | | |
|-------------------------------|--|------------------|------------------|
| Note | Egenkapital | 2002 | 2001 |
| | Aktiekapital | 536.000 | 536.000 |
| | Nettoopskrivning efter indre værdis metode | 33.105 | 21.568 |
| | Overført resultat | -122.590 | -98.110 |
| 13 | Egenkapital i alt | 446.515 | 459.458 |
| Hensatte forpligtelser | | | |
| 14 | Hensættelser til udskudt skat | 59.294 | 56.280 |
| 15 | Andre hensatte forpligtelser | 14.171 | 14.156 |
| | Hensatte forpligtelser i alt | 73.465 | 70.436 |
| Gældsforpligtelser | | | |
| | Gæld til tilknyttede virksomheder | 700.000 | 700.000 |
| 16 | Langfristede gældsforpligtelser | 700.000 | 700.000 |
| | Bankgæld | 200.000 | 157.682 |
| | Gæld til tilknyttede virksomheder | 128.478 | 99.048 |
| | Modtagne forudbetalinger fra kunder | 29 | - |
| | Leverandører af varer og tjenester | 481.104 | 355.530 |
| | Anden gæld | 42.779 | 47.608 |
| | Kortfristede gældsforpligtelser | 852.390 | 659.868 |
| | Gældsforpligtelser i alt | 1.552.390 | 1.359.868 |
| | Passiver i alt | 2.072.370 | 1.889.762 |
| 17 | Eventualaktiver og - forpligtelser samt andre økonomiske forpligtelser | | |
| 18 | Honorar til selskabets generalforsamlingsvalgte revisor | | |

Pengestrømsopgørelse for 2002

Beløb i DKK 1000

| Note | 2002 | 2001 |
|--|-----------------|-----------------|
| Årets resultat | -12.943 | -32.175 |
| Reguleringer | 126.860 | 124.438 |
| Ændring i driftskapital | <u>151.234</u> | <u>-10.253</u> |
| Pengestrømme fra drift før finansielle poster | 265.151 | 82.010 |
| Finansielle indbetalinger | 13.219 | 19.973 |
| Finansielle udbetalinger | <u>-42.467</u> | <u>-55.523</u> |
| Pengestrømme fra ordinær drift | 235.903 | 46.460 |
| Betalt selskabsskat | <u>0</u> | <u>0</u> |
| Pengestrømme fra driftsaktivitet | 235.903 | 46.460 |
| Immaterielle anlægsaktiver, netto | 0 | -129 |
| Materielle anlægsaktiver, netto | -176.467 | -94.169 |
| Finansielle anlægsaktiver, netto | <u>6.330</u> | <u>5.096</u> |
| Pengestrømme fra investeringsaktivitet | -170.137 | -89.202 |
| Etablering af kortfristet gæld | 0 | 80.000 |
| Etablering af langfristet gæld | <u>0</u> | <u>0</u> |
| Pengestrømme fra finansieringsaktivitet | 0 | 80.000 |
| Årets pengestrøm og ændring i likvider inkl. bankgæld | 65.766 | 37.258 |
| Likvider inkl. bankgæld 1. januar | <u>-146.669</u> | <u>-183.927</u> |
| Likvider inkl. bankgæld 31. december | -80.903 | -146.669 |
| Udnyttede kreditfaciliteter | 0 | 42.318 |
| Reguleringer | | |
| Afskrivninger | 106.120 | 96.164 |
| Indtægter af kapitalandel i dattervirksomhed | -11.537 | -886 |
| Finansielle omkostninger | 42.467 | 55.523 |
| Finansielle indtægter | -13.219 | -19.973 |
| Udskudt skat | 3.014 | -7.956 |
| Andet | <u>15</u> | <u>1.566</u> |
| | <u>126.860</u> | <u>124.438</u> |
| Ændring i driftskapital | | |
| Varebeholdninger | -2.036 | 1.836 |
| Tilgodehavender | 3.066 | 11.994 |
| Leverandører af varer og tjenesteydelser | 125.574 | -30.266 |
| Øvrig kortfristede gældsforpligtelser | <u>24.630</u> | <u>6.183</u> |
| | <u>151.234</u> | <u>-10.253</u> |

Noter

Beløb i DKK 1000

| Note | 2002 | 2001 |
|---|------------------|------------------|
| 1 Nettoomsætning | | |
| Indenlandsk salg | <u>3.268.468</u> | <u>3.313.447</u> |
| 2 Andre driftsindtægter | | |
| Lejeindtægter | 86.315 | 96.596 |
| Øvrige | <u>26.925</u> | <u>9.084</u> |
| | <u>113.240</u> | <u>105.680</u> |
| 3 Personaleomkostninger | | |
| Lønninger og gager | 46.169 | 43.373 |
| Pensionsomkostninger | 3.864 | 3.279 |
| Andre omkostninger til social sikring | <u>241</u> | <u>222</u> |
| | <u>50.274</u> | <u>46.874</u> |
| Der er ikke udbetalt vederlag til bestyrelsen. Lønninger og vederlag til direktion oplyses ikke med henvisning til Årsregnskabslovens § 69 stk. 3. | | |
| Gennemsnitligt antal medarbejdere | <u>105</u> | <u>103</u> |
| 4 Af- og nedskrivninger af immaterielle og materielle anlægsaktiver | | |
| Immaterielle anlægsaktiver | 17.167 | 17.558 |
| Materielle anlægsaktiver | 87.773 | 73.478 |
| Tab ved salg af anlægsaktiver | <u>1.180</u> | <u>5.128</u> |
| | <u>106.120</u> | <u>96.164</u> |
| 5 Andre finansielle indtægter | | |
| Renteindtægter | 12.381 | 18.602 |
| Kursgevinster | <u>838</u> | <u>1.371</u> |
| | <u>13.219</u> | <u>19.973</u> |
| 6 Andre finansielle omkostninger | | |
| Renteudgifter | 9.298 | 15.279 |
| Renteudgifter fra tilknyttede virksomheder | 31.978 | 39.882 |
| Kurstab | 638 | 93 |
| Bankgebyrer m.m. | <u>553</u> | <u>269</u> |
| | <u>42.467</u> | <u>55.523</u> |
| 7 Skat af ordinært resultat | | |
| Beregnet selskabsskat | 4.820 | 732 |
| Regulering af udskudt skat | -3.014 | 7.956 |
| Modtaget refusion vedr. sambeskattet datterselskab | <u>-4.820</u> | <u>-732</u> |
| Skat af årets resultat | <u>-3.014</u> | <u>7.956</u> |

Der er ikke betalt selskabsskat i regnskabsåret.

Noter - fortsat

Beløb i DKK 1000

Note 8.

| Immaterielle anlægsaktiver | Goodwill | Erhverv. rettighed. | Total |
|---------------------------------------|-----------------|--------------------------------|----------------|
| <u>Anskaffelsessum:</u> | | | |
| Saldo 1. januar | 276.117 | 14.900 | 291.017 |
| Tilgang i året | 0 | 0 | 0 |
| Afgang i året | 0 | 0 | 0 |
| Saldo 31. december | <u>276.117</u> | <u>14.900</u> | <u>291.017</u> |
| <u>Af- og nedskrivning:</u> | | | |
| Saldo 1. januar | -44.809 | -8.035 | -52.844 |
| Regulering til tidligere år | 0 | 0 | 0 |
| Af- og nedskrivning afhændede aktiver | 0 | 0 | 0 |
| Årets af- og nedskrivning | <u>-15.108</u> | <u>-2.059</u> | <u>-17.167</u> |
| Saldo 31. december | <u>-59.917</u> | <u>-10.094</u> | <u>-70.011</u> |
| Regnskabsmæssig værdi 31. december | <u>216.200</u> | <u>4.806</u> | <u>221.006</u> |

Note 9.

| Materielle anlægsaktiver | Grunde bygninger og tanke | Tekniske anlæg og maskiner | Driftsmat. og inventar | Anlæg under opførelse | Total |
|---------------------------------------|--|---|---------------------------------------|--------------------------------------|------------------|
| <u>Anskaffelsessum:</u> | | | | | |
| Saldo 1. januar | 911.555 | 122.164 | 181.478 | 29.173 | 1.244.370 |
| Tilgang i året | 46.083 | 34.748 | 55.249 | 49.338 | 185.418 |
| Afgang i året | -5.876 | -2.721 | -5.323 | 0 | -13.920 |
| Overført | <u>12.032</u> | <u>3.945</u> | <u>9.383</u> | <u>-25.360</u> | <u>0</u> |
| Saldo 31. december | <u>963.794</u> | <u>158.136</u> | <u>240.787</u> | <u>53.151</u> | <u>1.415.868</u> |
| <u>Af- og nedskrivning:</u> | | | | | |
| Saldo 1. januar | -104.403 | -51.953 | -36.259 | 0 | -192.615 |
| Af- og nedskrivning afhændede aktiver | 522 | 1.620 | 1.647 | 0 | 3.789 |
| Årets af- og nedskrivning | <u>-40.037</u> | <u>-24.754</u> | <u>-22.982</u> | <u>0</u> | <u>-87.773</u> |
| Saldo 31. december | <u>-143.918</u> | <u>-75.087</u> | <u>-57.594</u> | <u>0</u> | <u>-276.599</u> |
| Regnskabsmæssig værdi 31. december | <u>819.876</u> | <u>83.049</u> | <u>183.193</u> | <u>53.151</u> | <u>1.139.269</u> |

Den samlede offentlige vurdering af selskabets grunde og bygninger androg pr. 1. januar 2002 DKK 580 mio. (2001: DKK 567 mio.).

Noter - fortsat

Beløb i DKK 1000

Note 10.

| Kapitalandel i dattervirksomhed | 2002 | 2001 |
|--|-------------|-------------|
| Årets resultat før skat | 16.079 | 2.346 |
| Forskydning i intern avance | 278 | -728 |
| Resultat før skat | 16.357 | 1.618 |
| Skat | -4.820 | -732 |
| Årets resultat | 11.537 | 886 |
| Indre værdi | 88.797 | 77.538 |
| Intern avance | -9.065 | -9.343 |
| Regnskabsmæssig værdi 31. december | 79.732 | 68.195 |

Note 11.

| Kapitalandel i associeret virksomhed | 2002 | 2001 |
|---|-------------|-------------|
| Andel af årets resultat | - | - |
| Regnskabsmæssig værdi 31/12 sammensætter sig således: Andel af indre værdi | 306 | 306 |

Note 12.

| Finansielle anlægsaktiver | Kapitaland. i datter- virksomh. | Kapitaland. i assoc. virksomh. | Tilgodeh. hos assoc. virksomh. | Andre tilgode- havender | Total |
|------------------------------------|--|---|---|--|--------------|
| Anskaffelsessum: | | | | | |
| Saldo 1. januar | 51.826 | 306 | 25.213 | 29.778 | 107.123 |
| Tilgang i året | 0 | 0 | 3.356 | 0 | 3.356 |
| Afgang i året | 0 | 0 | 0 | -9.686 | -9.686 |
| Saldo 31. december | 51.826 | 306 | 28.569 | 20.092 | 100.793 |
| Opskrivning: | | | | | |
| Saldo 1. januar | 16.369 | 0 | 0 | 0 | 16.369 |
| Andel af årets resultat | 11.537 | 0 | 0 | 0 | 11.537 |
| Saldo 31. december | 27.906 | 0 | 0 | 0 | 27.906 |
| Regnskabsmæssig værdi 31. december | 79.732 | 306 | 28.569 | 20.092 | 128.699 |

Noter - fortsat

Beløb i DKK 1000

Note

13 Egenkapital

Selskabets aktiekapital har siden stiftelsen bestået af 536.000 aktier á DKK 1.000 eller multipla heraf.

| | Saldo pr. 1. jan. 2002 | Overført jf. resultat- disponering | Saldo pr. 31. dec. 2002 |
|--|---------------------------------------|---|--|
| Aktiekapital | 536.000 | 0 | 536.000 |
| Nettoopskrivning efter indre værdis metode | 21.568 | 11.537 | 33.105 |
| Overført resultat | <u>-98.110</u> | <u>-24.480</u> | <u>-122.590</u> |
| Egenkapital i alt | <u>459.458</u> | <u>-12.943</u> | <u>446.515</u> |
| | | | |
| 14 Hensættelser til udskudt skat | | 2002 | 2001 |
| Saldo 1. januar | | 56.280 | 64.236 |
| Årets regulering | | <u>3.014</u> | <u>-7.956</u> |
| Saldo 31. december | | <u>59.294</u> | <u>56.280</u> |
| | | | |
| 15 Andre hensatte forpligtelser | | | |
| Forurening og miljøoprensning | | <u>14.171</u> | <u>14.156</u> |
| | | <u>14.171</u> | <u>14.156</u> |
| | | | |
| 16 Langfristede gældsforpligtelser | | | |
| Den i balancen viste langfristede gæld forfalder til betaling inden 5 år efter balancetidspunktet. | | | |

Noter - fortsat

Beløb i DKK 1000

Note

| | | | |
|-----------|---|----------------|----------------|
| 17 | Eventualaktiver og eventualforpligtelser samt andre økonomiske forpligtelser | | |
| | Lejeforpligtelser | 238.755 | 194.976 |
| | Leasingforpligtelser | 0 | 2.705 |
| | Kautionsforpligtelser, forpagtere | 4.924 | 6.736 |
| | Kautionsforpligtelser, øvrige | 500 | 500 |
| | | <u>244.179</u> | <u>204.917</u> |

Lejeforpligtelser vedrører uopsigelige lejekontrakter m.v. der løber frem til 2068.

Moderselskabet og dets 100% ejede datterselskab er sambeskattet. Selskaberne hæfter således solidarisk for de skatter, som vedrører sambeskatningen.

I henhold til aktieselskabsloven § 136 stk. 3 hæfter selskabet solidarisk sammen med Statoil A/S, for opfyldelsen af de forpligtelser, der bestod på tidspunktet for spaltningens offentliggørelse, dog højst med et beløb svarende til den tilførte nettoværdi. Forpligtelsen omfatter både kontraktlige forpligtelser og eventualforpligtelser.

| | | | |
|-----------|--|------------|------------|
| 18 | Honorar til selskabets generalforsamlingsvalgte revisor | | |
| | Honorar for lovpligtig revision | 550 | 340 |
| | Honorar for andre ydelser end lovpligtig revision | 85 | 332 |
| | | <u>635</u> | <u>672</u> |